

Yhteinen kirkkoneuvosto - Gemensamma kyrkorådet

27.1.2022 1

Kokousaika/Tid 27.1.2022 klo/kl. 18.30 - 19.28.

Kokouspaikka Hybridikokous, Microsoft-Teams,  
Seurakuntakoti Kalansinkuja 5, 02570 Siuntio kk

Mötesplats Hybridmöte, Microsoft-Teams,  
Församlingshemmet, Kalansgränden 5, 02570 Sjundeå Kby

Kokous järjestettiin ns. "hybridikokouksena" eli siten, että jäsenillä on myös mahdollisuus osallistua sähköisesti kokoukseen - Mötet hölls som ett hybridmöte, dvs. mötesdeltagarna har även möjlighet att delta elektroniskt.

Osallistujat/Deltagare (T=Teams, X=Paikalla/På plats, O=Poissa/Frånvarande)

#### Sjundeå svenska församling

##### Ordinarie medlemmar

<input checked="" type="checkbox"/>	Bergman Tom, ordförande
<input type="checkbox"/>	Ekström Sabina
<input type="checkbox"/>	Lindell Martin
<input type="checkbox"/>	Strandberg Gun-Britt

##### Personlig suppleant

<input type="checkbox"/>	Gottberg Berndt
<input type="checkbox"/>	Karlsson Kim
<input type="checkbox"/>	Lönn Helena

#### Siuntion suomalainen seurakunta

##### Varsinaiset jäsenet

<input type="checkbox"/>	Hekkala Sakari, varapuheenjohtaja
<input type="checkbox"/>	Kaisla Heikki
<input type="checkbox"/>	Kaunisto Kristiina
<input type="checkbox"/>	Korhonen Reijo
<input type="checkbox"/>	Sneck Minna

##### Henkilökohtainen varajäsen

<input type="checkbox"/>	Tikka Sulo
<input type="checkbox"/>	Nygård Johanna
<input type="checkbox"/>	Andersson Mervi
<input type="checkbox"/>	Kanniainen Ilmari
<input type="checkbox"/>	Konttinen Ritva

#### Yhteinen kirkkovaltuusto / Gemensamma kyrkofullmäktige

<input checked="" type="checkbox"/>	Grotell Marina, ordförande
<input type="checkbox"/>	Varpio Arto, varapuheenjohtaja

#### Viranhaltijat/Tjänsteinnehavare

<input checked="" type="checkbox"/>	Malm Ingeborg, talouspäällikkö/ekonomichef
<input type="checkbox"/>	Poropudas Salla, vt. kirkkoherra/Siuntion suomalainen seurakunta

## Allekirjoitukset

Tom Bergman  
Puheenjohtaja  
Ordförande

Ingeborg Malm  
Sihteeri  
Protokollförare

## Pöytäkirjan tarkastus/ Justering av protokollet

Paikka ja aika/Plats och tid

Sabina Ekström  
Pöytäkirjantarkastaja  
Protokolljusterare

Kristiina Kaunisto  
Pöytäkirjantarkastaja  
Protokolljusterare

## Pöytäkirja yleisesti nähtävillä/ Protokollet är framlagt till allmänt påseende

Paikka ja aika/Plats och tid

Yhteisen kirkkoneuvoston kokouksessa 27.1.2022 pidetty, tarkastettu pöytäkirja on ollut nähtävillä kirkkoherranvirastossa 2.2.2022-16.2.2022, klo 9.00-12.00 (ti-ke). Nähtävänä pitämisestä on ilmoitettu 26.1.2022-16.2.2022 kirkkoherranviraston ilmoitustaululla olleella ilmoituksella.

Protokollet, som fördes vid gemensamma kyrkorådets möte 27.1.2022 har justerats och det har varit framlagt till påseende i kyrkoherdeämbetet under tiden 2.2.2022-16.2.2022 kl. 9.00-12.00 (tis-ons). Om framläggningen har informerats under tiden 26.1.2022-16.2.2022 med en kungörelse på kyrkoherdeämbetets anslagstavla.

Käsittävät asiat - Ärenden

Kokouksen järjestäytyminen - Mötets konstituerande

§ 1 Salainen - Sekretessbelagt

§ 2 Siuntion seurakuntayhtymän vuosikello sekä yhteisen kirkkoneuvosto sekä yhteisen kirkkovaltuuston kokoukset vuonna 2022 -  
Sjundeå kyrkliga samfällighets årsklocka och gemensamma kyrkorådets och gemensamma kyrkofullmäktiges möten år 2022

§ 3 Kunniamerkki- ja arvonimitoimikunnan asettaminen  
Tillsättandet av en hedersteckenskommitté

§ 4 Työterveyshuoltosopimus / sairaanhoidon lisääminen sopimukseen  
Avtal om arbetarhälsovård / tillägget av sjukvården till avtalet

§ 5 Taluspäällikön raportti koskien Siuntion seurakuntayhtymän strategiaa vuoteen 2022  
Ekonomichefens rapport om utfallet av samfällighetens strategi fram till år 2022

§ 6 Siuntion seurakuntayhtymä ja Kriisiytyvän seurakunnan mittarit  
Sjundeå kyrkliga samfällighet och Mätarna för en församling på väg in i en kris

§ 7 Talouskatsaus - Ekonomiöversikt

§ 8 Kirkkohallituksen yleiskirjeet 27/2021 - 1/2022  
Inkomna cirkulär från kyrkostyrelsen 27/2021 - 1/2022

§ 9 Kokouksen päätös ja valitusosoitus  
Mötets avslutande samt ändringsansökan

Tom Bergman  
puheenjohtaja - ordförande

Yhteinen kirkkoneuvosto - Gemensamma kyrkorådet

27.1.2022 4

## Kokouksen järjestäytyminen - Konstituerande av mötet

### Kokouksen avaus

Puheenjohtaja avasi kokouksen.

### Mötets öppnande

Ordföranden öppnade mötet.

### Kokouksen laillisuus ja päätösvaltaisuus

Kokouskutsu esityslistoineen on toimitettu kokoukseen osallistumiseen oikeutetuille viimeistään viikkoa ennen kokousta.

Puheenjohtaja totesi kokouksen lailliseksi ja päätösvaltaiseksi.

### Mötets laglighet och beslutsförhet

Möteskallelsen jämte föredragningslista har skickats till dem, som har rätt att delta i mötet senast en vecka före mötet.

Ordföranden konstaterade mötet vara lagenligt sammankallat och beslutfört.

### **Pöytäkirjan tarkastajien valinta**

Yhteinen kirkkoneuvosto valitsee pöytäkirjan tarkastajat.

Päätös Pöytäkirjantarkastajiksi valittiin Sabina Ekström ja Kristiina Kaunisto.

### **Val av protokolljusterare**

Gemensamma kyrkorådet väljer protokolljusterare.

Beslut Till protokolljusterare valdes Sabina Ekström och Kristiina Kaunisto.

### **Kokouksen työjärjestys**

Toimitettu esityslista hyväksytään kokouksen työjärjestykseksi.

Päätös Esityksen mukaan.

### **Mötets arbetsordning**

Den utskickade föredragningslistan godkänns som arbetsordning för mötet.

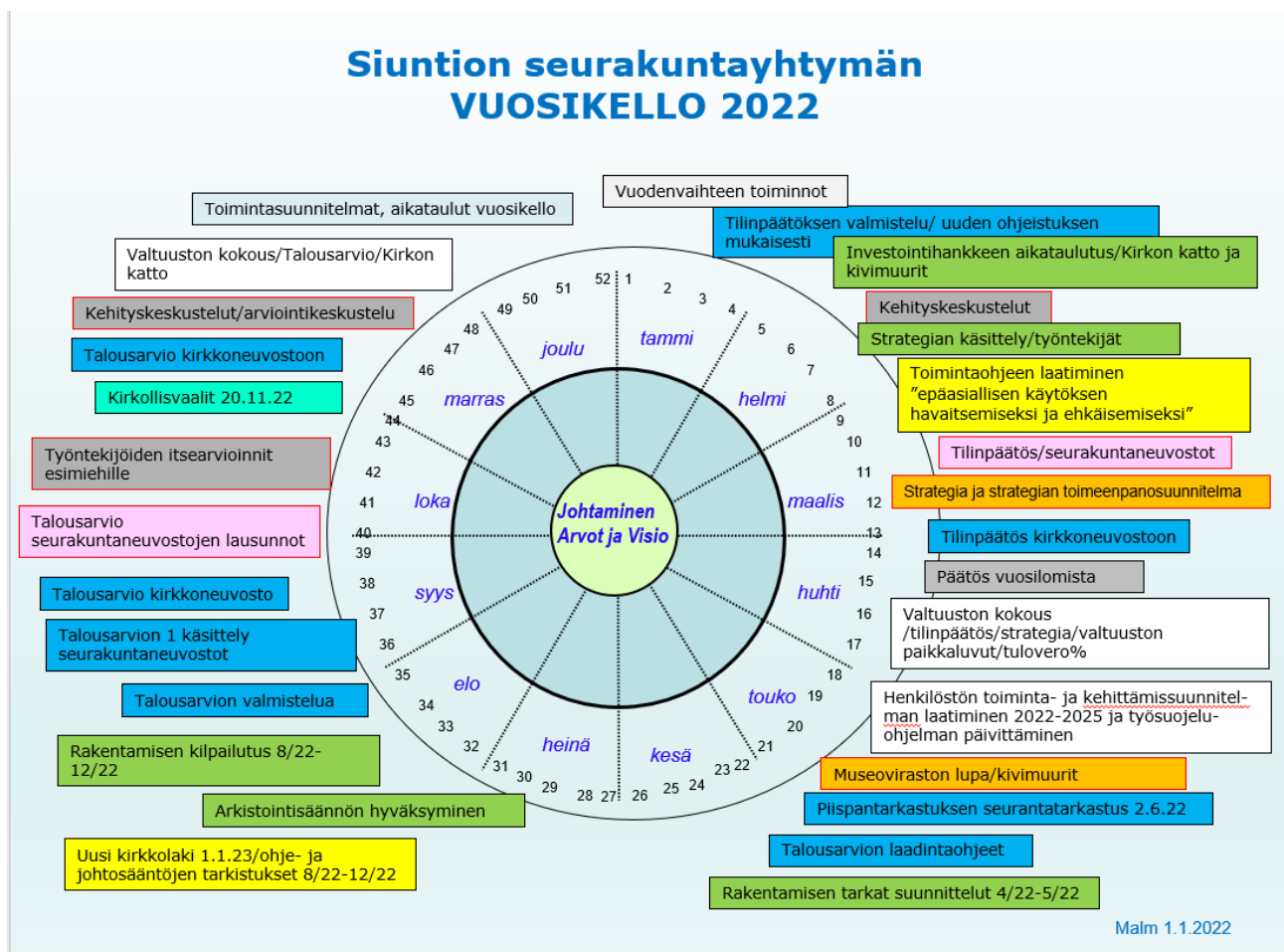
Beslut Enligt förslaget.

§ 2 Siuntion seurakuntayhtymän vuosikello sekä yhteisen kirkkoneuvosto sekä yhteisen kirkkovaltuuston kokoukset vuonna 2022

Esittely/Ingeborg Malm

Vuosikello on Siuntion seurakuntayhtymän toiminnan ja talouden suunnittelu- ja päätöksentekoprosessi seurakuntayhtymän vuoden kuluessa tapahtuvien toimintojen aikataulu, jonka avulla toiminnot voidaan nähdä pidemmän aikajakson aikana tapahtuvana kokonaisuutena.

Aikataulutusta joudutaan todennäköisesti vuoden kuluessa tarkentamaan, mutta vuoden alussa vuosikelloon merkitään ainakin suunnitellut tärkeimmät määräajat, kuten kirkollisvaalien ajankohta, talousarvion ja -suunnitelman valmisteluajankalaukset sekä tilinpäätöksen laadinta.



Yhteisen kirkkoneuvoston ja yhteisen kirkkovaltuuston kokoukset on suunniteltu pidettäväksi seuraavan aikataulun mukaisesti:

**Yhteisen kirkkoneuvoston kokoukset:**

27.1.2022

17.2.2022

24.3.2022

28.4.2022

2.6.2022

8.9.2022

13.10.2022

17.11.2022

**Yhteisen kirkkovaltuuston kokoukset:**

12.5.2022

8.12.2022

Kokoukset pidetään pääsääntöisesti ns. "hybridikokouksena" eli siten, että jäsenillä on myös mahdollisuus osallistua sähköisesti kokoukseen.

Kokouspaikka: Siuntion seurakuntakoti  
Osoite: Kalansinkuja 5, 02570 Siuntio kk

Kokousaikatauluihin saattaa tulla muutoksia.

Yhteisen kirkkoneuvoston ja yhteisen kirkkovaltuuston kokousaikataulu löytyy myös seurakuntien kotisivuilta.

Päätösesitys/Ingeborg Malm

Yhteinen kirkkoneuvosto merkitsee kokousaikataulun tiedoksi.

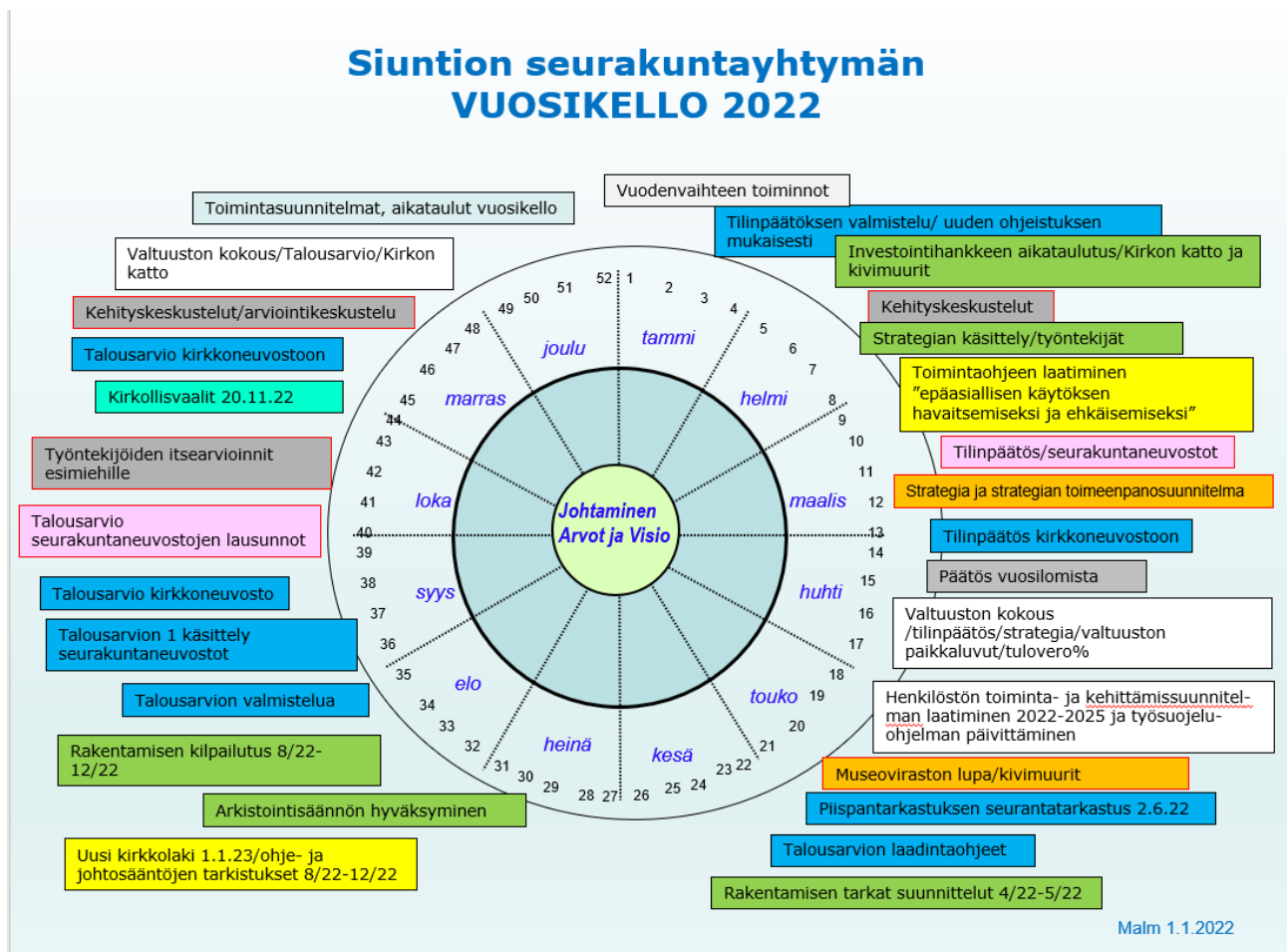
Päätös Esityksen mukaan.

## § 2 Sjundeå kyrkliga samfällighets årsklocka och gemensamma kyrkorådets och gemensamma kyrkofullmäktiges möten år 2022

Föredragning/Ingeborg Malm

Årsklockan är en tidtabell för planeringen och beslutsfattandet av verksamheten och ekonomin inom Sjundeå kyrkliga samfällighet. Med hjälp av årsklockan kan de olika processerna ses som en helhet under en längre tidsperiod.

Tidtabellen bör antagligen preciseras under årets lopp, men i början av året skriver man in i årsklockan åtminstone de viktigaste planerade händelserna, såsom tidpunkten för församlingsvalet, beredningen av budgeten och ekonomiplanen samt bokslutet.



Malm 1.1.2022



Gemensamma kyrkorådets och gemensamma kyrkofullmäktiges möten har planerats att hållas enligt följande tidtabell:

**Gemensamma kyrkorådets möten:**

27.1.2022

17.2.2022

24.3.2022

28.4.2022

2.6.2022

8.9.2022

13.10.2022

17.11.2022

**Yhteisen kirkkovaltuuston kokoukset:**

12.5.2022

8.12.2022

Mötena hålls i huvudsak som sk. hybridmöten, dvs. så att medlemmarna också har möjlighet att delta elektroniskt i mötet

Mötesplatsen: Sjundeå församlingshem  
Adress: Kalansgränden 5, 02570 Sjundeå kby

Det kan ske ändringar i mötestidtabellerna.

Gemensamma kyrkorådets och gemensamma kyrkofullmäktiges mötestidtabell finns också på församlingarnas nätsidor.

Beslutsförslag/Ingeborg Malm

Gemensamma kyrkorådet antecknar mötestidtabellen för kännedom.

Beslut Enligt förslaget.

### § 3 Kunniamerkki- ja arvonimitoimikunnan asettaminen

Esittely/Ingeborg Malm

Kj:n 9 luvun 4 §:n mukaan tilapäisiä tehtäviä varten kirkkoneuvosto voi asettaa toimikuntia, joiden tehtävän ja toiminta-ajan se määrää.

Nyt asetettavan toimikunnan tehtävänä olisi valtakunnallisten kunniamerkkien sekä arvonimien valmistelu ja esitysten laatiminen Siuntion seurakuntayhtymän ja yhtymään kuuluvien seurakuntien ansioituneille luottamushenkilöille, viranhaltijoille ja työntekijöille. Lisäksi tulee muistaa, että seurakunnissa toimii myös hyvin ansioituneita vapaaehtoisia.

Vuonna 2010 sekä vuonna 2018 Marina Grotell laati listan seurakuntayhtymän ja seurakuntien luottamushenkilöistä toimikausittain. Lista on merkitty myös ne työntekijät ja luottamushenkilöt, jotka ovat jo saaneet kunniamerkin. Lista on päivitettävä.

Toimikunnan toiminta-aika on vuosi 2022.

Päätösesitys/Ingeborg Malm

Yhteinen kirkkoneuvosto

- 1) valitsee toimikunnan jäsenet sekä
- 2) päättää, että toimikunnan tehtävänä on valtakunnallisten kunniamerkkien sekä arvonimien valmistelu ja ehdotusten laatiminen kunniamerkkien jakoa varten sekä anomusten käsittely.

Päätös Kunniamerkki- ja arvonimitoimikunnan jäseniksi valittiin Marina Grotell ja Minna Sneck.

**§ 3 Tillsättandet av en hedersteckenskommitté**

Föredragning/Ingeborg Malm

Enligt kapitel 9 § 4 i kyrkoordningen kan kyrkorådet för tillfälliga uppgifter tillsätta kommittéer. Kyrkorådet definierar kommittéernas uppgifter och verksamhetstid.

Den kommitté som nu tillsätts skulle ha i uppgift att bereda frågan om riksomfattande hederstecken och titlar samt att uppgöra ett förslag om vilka förtroendepersoner, tjänsteinnehavare och arbetstagare i Sjundeå kyrkliga samfällighet och i de till samfälligheten hörande församlingarna skulle vara förtjänta av hederstecken eller hederstitlar. Dessutom bör man komma ihåg att det i församlingarna finns också frivilligarbetare som kunde vara förtjänta av att beviljas ett hederstecken.

År 2010 och år 2018 uppgjorde Marina Grotell listor över samfällighetens och församlingarnas förtroendepersoner för varje fullmäktigeperiod. Listorna omfattar även de arbetstagare och förtroendepersoner som redan har beviljats hederstecken. Listan bör uppdateras.

Kommitténs verksamhetsperiod omfattar år 2022.

Beslutsförslag/Ingeborg Malm

Gemensamma kyrkorådet

1. väljer medlemmar till kommittén och
2. beslutar att kommittén har i uppgift att bereda frågan om riksomfattande hederstecken och uppgörandet av förslag till vem som ska beviljas hederstecken samt behandlingen av ansökningarna.

Beslut Till ledamöter i hedersteckenskommittén valdes Marina Grotell och Minna Sneck.

#### § 4 Työterveyshuoltosopimus / sairaanhoidon lisääminen sopimukseen

Esittely/Ingeborg Malm

Siuntion seurakuntayhtymän työterveyshuollosta on vastannut Terveystalo. Nykyisen sopimuksen sisältö:

*Koronarokotus sisältyy sopimukseen työnantajan maksamana.*

-----

*Yritys korvaa työntekijöilleen yhden vapaavalintaisen erikoislääkärikäynnin/vuosi/työntekijä.*

*Sopimuksen kuuluu Lakisääteisten palveluiden lisäksi:*

*Lääkärikäynnin yleis- ja työterveyslääkärillä kolme (3) kertaa kuluvan kalenterivuoden aikana. Sopimus korvaa myös seuraavat laboratoriotutkimukset lääkärin ko. käynnillä määrääminä: PVK, LA, CRPp, StrAgp, nieluviljely, P-fidd, troponiini, EKG ja U-kemseul.*

#### *KELA 1 TOIMINTA VAIN TERVEYSTALO KIRKKONUMMI*

-----

*LAKISÄÄTEINEN TYÖTERVEYSHUOLTO (KL1) EI SISÄLLÄ SAIRAANHOITOPALVELUJA.*

#### *TYÖPAIKKASELVITYS*

*Työterveyshuoltotoiminnan ja toimintasuunnitelman perusta.*

*Työstä, työolosuhteista, työympäristöstä ja työyhteisöstä mahdollisesti aiheutuvien terveysvaarojen arviointi.*

*Altisteiden ja kuormitustekijöiden arviointi ja parannusehdotukset.*

*Lakisääteisten terveystarkastusten tarpeen arviointi.*

#### *TOIMINTASUUNNITELMA*

*Työterveyshuollon toimintasuunnitelma työpaikkaselvityskäynnin perusteella.*

*Suunnitellaan yrityksen kanssa yhteistyössä mahdollisten lakisääteisten terveystarkastusten toteutus.*

*Arvioidaan muun lakisääteisen toiminnan tarve.*

#### *TERVEYSTARKASTUKSET*

*Lakisääteiset tarkastukset (työn alkaessa ja määräajoin tehtävät) määräytyvät työssä erityistä sairastumisen vaaraa aiheuttavien altisteiden perusteella. Tarkastusten sisältö perustuu STM:n ja Työterveyslaitoksen julkaisemaan suositukseen. Laboratorio- ja röntgentutkimukset toimintasuunnitelman mukaan.*

*Vajaakuntoisen terveystarkastukset pitkien sairaslomien tai työtä rajoittavien sairauksien ilmetessä.*

#### *TIETOJEN ANTAMINEN JA OHJAUS*

*Tietoja annetaan työn terveydellisestä merkityksestä, altisteista, suojautumisesta, henkilöstön yleisestä sairastavuudesta, sairauksien ennaltaehkäisystä, terveyden edistämisen keinoista.*

*Työsuojelutoimintaan osallistuminen yrityksen kutsuessa.*

#### ROKOTUKSET

*Työn biologisten altisteiden torjuntaan ja työmatkoihin liittyvät rokotukset.*

*ASiantuntijoiden TANO-käynnit ennaltaehkäisevässä työterveyshuollossa: 1-3 käyntiä / havaittu työkykyriski seuraavasti:*

*työfysioterapeutti, työterveyspsykologi, ravitsemusterapeutti, työkykyvalmentaja ja sosiaalialan asiantuntija ja muut asiantuntijat*

*Työterveyshoitajan ja työterveyslääkärin lähetteellä / Vain NIMETYN / ASIAKASVASTAAVAN työterveyslääkärin lähetteellä*

#### TODISTUKSET

*Työkykyyn ja työtehtäviin liittyvät työnantajan tarvitsemat todistukset.*

#### TYÖTERVEYSHUOLLON ASIAANTUNTIJAT

*Sovitusti työfysioterapeutin käynti työpaikalla.*

#### LABORATORIOTUTKIMUKSET

*Lakisääteisiin terveystarkastuksiin liittyvät tutkimukset toimintasuunnitelman mukaan.*

#### RÖNTGEN- JA ULTRAÄÄNITUTKIMUKSET

*Lakisääteisiin terveystarkastuksiin liittyvät tutkimukset toimintasuunnitelman mukaan.*

#### KLIINISFYSILOGISET TUTKIMUKSET

*Lakisääteisiin terveystarkastuksiin liittyvät tutkimukset toimintasuunnitelman mukaan.*

#### LISÄPALVELUT

*Mahdollisia yrityksen maksusitoumuksella.*

#### SOPIMUKSEEN EIVÄT SISÄLLY

*Sairaanhoitopalvelut*

*Tähystystutkimukset*

*Toimenpiteet*

Syksyn 2021 aikana on työsuojelutoimikunnassa kuin myös ns. työsuojelutiimissä ollut keskustelua sekä esityksiä työterveyshuoltosopimuksen laajentamisella. Asiasta on keskustelut useaan otteeseen työterveyshuollon kanssa.

Työterveyshuoltosopimusta voitaisiin laajentaa seuraavasti, koskemaan lähinnä sairauden hoitoon ja näin saataisiin Siuntion seurakuntayhtymän sopimus vastaamaan muiden seurakuntien sopimuksia.

#### **Muut/ sisältyy nyt ja jatkossa:**

- influenssarokotus

- *vyöruusurokotus*
- *koronarokotus*
- *punkkirokotus*

**Sairaudenhoito:**

- *sairaanhoidon palvelut käytössä ilman rajoituksia*
- *erikoislääkärikäynnit 1-3 käyntiä/sairauden toteamiseksi ja hoidon määrittelemiseksi. Työterveyslääkäriin läheteellä.*
- *yleisimmät pika- ja peruslaboratoriotutkimukset sekä peruslaboratoriopaketit. Lääkäriin tai hoitajan läheteellä.*
- *kaikki röntgentutkimukset*
- *perus kliinifysiologiset ja kliinisneurologiset tutkimukset*
- *vatsan ja virtsarakon ultraääni*
- *magneettitutkimukset nimetyn työterveyslääkäriin läheteellä :*  
*(polvi-, selkärangan tutkimukset ja selkärangan SI-niveltutkimukset*  
*edellisten lisäksi nivelten, raajojen, pään ja vatsan alue*

**Mitä ei kuulu sopimukseen:**

- *fysioterapia*
- *ultraäänitutkimukset (muut kuin yllä sallitut tutkimukset)*
- *magneettitutkimukset (muut kuin yllä sallitut tutkimukset)*
- *tietokonetomografiatutkimukset*
- *tähystystutkimukset*
- *lääkkeet*
- *laajemmat pienkirurgiset yleislääkäritasoiset toimenpiteet (patin tai luomen poisto, peräpukaman poisto)*
- *henkilökohtaiset apuvälineet*

Työterveys sopimuksen laajentamisesta on pyydetty lausunto myös nimetyn työterveyshuollon erikoislääkäri Sari Siivolalta, hän totesi lausunnossaan seuraavaa ” Ehdotan, että nyt aluksi laajennetaan sopimusta kuten tuossa Auttava-tason sopimuksessa on kuvattu ja seurattaisi esim. ensi vuosi, miten kulut kehittyvät”. Lisäksi hän on ehdottanut, että hänen luvallaan voisi sopimukseen kuulua määritellyt magneettitutkimukset sekä ultraäänitutkimukset.

Kelakorvaus:

Ehkäisevän työterveyshuollon korvaus on 60 % ja sairaanhoidon 50 % hyväksytyistä kustannuksista. Työnantajalle maksettava korvaus on maksimissaan laskennallisen enimmäismäärän mukainen.

Vuodesta 2020 alkaen korvausluokille I ja II määritellään yksi yhteinen laskennallinen enimmäismäärä. Kela korvaa ensisijaisesti korvausluokan I eli ehkäisevän työterveyshuollon kustannuksia. Enimmäismäärän voi käyttää kokonaan ehkäisevän työterveyshuollon kustannuksiin. Sairaudenhoito eli korvausluokan II kustannuksia voidaan korvata enintään 40 % yhteisestä enimmäismäärästä.

[Laskennalliset enimmäismäärät vuonna 2021](#) Työntekijäkohtainen kustannusten yhteinen enimmäismäärä on 436,00 e (KL I + KL II). Korvausluokka I = ehkäisevä työterveyshuolto ja Korvausluokka II = sairaanhoito.

Vastaava työterveyshoitaja Karin Karenius on lupautunut esittelemään, keväällä koko henkilökunnalle seurakuntayhtymän ja Terveystalon sopimuksen sisältöä.

#### Päätösesitys/Ingeborg Malm

Yhteinen kirkkoneuvosto päättää, että

- 1) Työterveyshuoltosopimusta laajennetaan, siten että sopimukseen sisällytetään kuulumaan sairaudenhoito ja että
- 2) sopimus käsitellään uudelleen vuoden kuluttua.

**Päätös** Esityksen mukaan. Lisäksi yhteinen kirkkoneuvosto päätti, jäsen Reijo Korhosen esityksen pohjalta, että nykyisen lakisääteisen sopimuskauden päätyttyä työterveyshuoltosopimus tulee kilpailuttaa.

**§ 4 Avtal om arbetarhälsovård / tillägget av sjukvården till avtalet**

Föredragning/Ingeborg Malm

Terveystalo har skött om Sjundeå kyrkliga samfällighets arbetarhälsovård. Det nuvarande avtalet inbegriper:

*Avtalet inbegriper coronavaccinationen då den betalas av arbetsgivaren.*

-----  
*Företaget ersätter ett fritt valbart specialläkarbesök/år/arbetstagare.*

*Förutom de lagstadgade tjänsterna inbegriper avtalet dessutom:*

*ett läkarbesök hos en allmänläkare och arbetarhälsovårdsläkare tre (3) gånger under innevarande kalenderår. Avtalet ersätter även följande laboratorieundersökningar med remiss av läkaren under respektive besök:*

*PVK, LA, CRPp, StrAgp, svalgodling, P-fidd, troponin, EKGoch U-kemseul.*

*FPA 1 VERKSAMHET ENDAST TERVEYSTALO, KYRKSLÄTT*

-----  
*DEN LAGSTADGADE ARBETARHÄLSOVÅRDEN (kl1) INBEGRIPER INGA SJUKVÅRDSTJÄNSTER*

**ARBETSPLATSUTREDNING**

*Grunden för arbetarhälsovårdsverksamheten och verksamhetsplanen*

*Bedömning av hälsorisker som eventuellt har sitt ursprung i arbetet, arbetsförhållandena, arbetsmiljön och arbetsgemenskapen.*

*Bedömning av risker och belastande faktorer samt förbättringsförslag.*

*Bedömning av behovet av lagstadgade hälsogranskningar.*

**VERKSAMHETSPLAN**

*Arbetarhälsovårdens verksamhetsplan på basis av arbetsplatsbesöket.*

*Vi planerar i samarbete med företaget hur eventuella lagstadgade hälsogranskningar ska förverkligas.*

*Vi bedömer behovet av annan lagstadgad verksamhet.*

**HÄLSOGRANSKNINGAR**

*De lagstadgade granskningarna (då arbetet inleds och som görs vid regelbundna tidpunkter) bestäms på basis av risker som förorsakar särskild fara för att insjukna. Granskningarnas innehåll grundar sig på en rekommendation som publicerats av Social- och hälsovårdsministeriet och Arbetarhälsovårdsverket.*

*Laboratorie- och röntgenundersökningar enligt verksamhetsplanen.*

*Hälsogranskningar av personer som inte är arbetsföra inför långa sjukledigheter eller vid uppkomsten av sjukdomar som begränsar arbetet.*



#### INFORMERANDE OCH VÄGLEDNING

Information ges u tom arbetets hälsobringande betydelse, risker, skyddsmetoder, personalens allmänna sjukdomsfrekvens, förhindrande av sjukdomar, metoder att främja god hälsa.

Deltagande i arbetarskyddsverksamhet vid inbjudan av företaget.

#### VACCINATIONER

Vaccinationer i anslutning till förhindrande av biologiska risker i arbetet och vaccinationer i anslutning till arbetsresor.

BESÖK AV EXPERTER FÖR INFORMATIONSGIVNING, RÅDGIVNING OCH LEDNING (Tietojen anto, neuvonta ja ohjaus) i den preventiva arbetarhälsovården: 1-3 besök / då det finns en risk för arbetsförmögenhet enligt följande:

arbetsfysioterapeut, arbetarhälsopsykiolog, näringsterapeut, mentor för arbetsförmåga och socialexpert samt övriga experter

Med remiss av arbetarhälsovårdare och arbetarhälsovårdsläkare / ENDA MED EN NAMNGIVEN / KUNDANSVARIG arbetarhälsoläkares remiss.

#### INTYG

Intyg i anslutning till arbetsförmåga och arbetsuppgifter och som arbetsgivaren behöver

#### ARBETARHÄLSOVÅRDENS EXPERTER

Arbetsfysioterapeutens besök på arbetsplatsen enligt överenskommelse.

#### LABORATORIEUNDERSÖKNINGAR

Undersökningar i anslutning till lagstadgade hälsogranskningar enligt verksamhetsplanen.

#### RÖNTGEN- OCH ULTRALJUDSUNDERSÖKNINGAR

Undersökningar i anslutning till lagstadgade hälsogranskningar enligt verksamhetsplanen.

#### KLINISK-FYSIOLOGISKA UNDERSÖKNINGAR

Undersökningar i anslutning till lagstadgade hälsogranskningar enligt verksamhetsplanen.

#### TILLÄGGSTJÄNSTER

Möjliga med betalningsförbindelse från företagens sida.

#### ATALET OMFATTAR INTE

Sjukvårdstjänster

Screeningsundersökningar

Medicinska åtgärder

Under hösten 2021 har man i både arbetarskyddskommittén och arbetarskyddsteamet diskuterat och tagit fram förslag för att utvidga arbetarhälsovårdsavtalet. Man har i flera repriser diskuterat frågan med arbetarhälsovården.

Arbetarhälsovårdsavtalet kunde utvidgas enligt följande, att gälla närmast sjukvård och sålunda skulle Sjundeå kyrkliga samfällighets avtal motsvara övriga församlingars avtal.

**Övrigt / inbegrips nu och i fortsättningen:**

- *influensavaccination*
- *bältrosvaccination*
- *coronavaccination*
- *fästingsvaccination*

**Sjukvård:**

- *sjukvårdstjänsterna i användning utan begränsningar*
- *specialläkarbesök 1-3 besök/för att konstatera sjukdom och för att bestämma vårdsätt. Med arbetarhälsovårdsläkarens remiss*
- *de mest allmänna snabb- och baslaboratorieundersökningarna samt baslaboratoriepaketen. Med remiss av läkare eller vårdare*
- *alla röntgenundersökningar*
- *ultraljudsundersökning av magen och urinblåsan*
- *magnetundersökningar med remiss av namngiven arbetarhälsovårdsläkare (undersökningar av knäna och ryggraden samt SI-ledundersökningar av ryggraden – förutom de ovan nämnda även lederna, extremiteterna, huvudet och magen)*

**Hör inte till avtalet:**

- *fysioterapi*
- *ultraljudsundersökningar (andra än ovan tillåtna undersökningar)*
- *magnetundersökningar (andra än ovan tillåtna undersökningar)*
- *datortomografiundersökningar*
- *screeningundersökningar*
- *mediciner*
- *större småkirurgiska åtgärder som görs av allmänläkare (avlägsnande av böld eller födelsemärke, avlägsnande av hemorrojder)*
- *personliga hjälpmedel*

Man har begärt om ett utlåtande om utvidgandet av arbetarhälsovårdsavtalet av Sari Siivola, som namngiven specialistläkare inom arbetarhälsovård. Hon konstaterade följande i sitt utlåtande: Jag föreslår att man nu till en början utvidgar avtalet såsom det beskrivits i avtalet om behjälplig nivå och att man sedan följer upp hur kostnaderna utvecklas t.ex. under nästa år. Dessutom har hon föreslagit att man med hennes tillstånd kunde tillägga definierade magnetundersökningar samt ultraljudsundersökningar till avtalet.

Ansvariga arbetarhälsovårdare Karin Karenius lovat att under våren presentera innehållet i samfällighetens och Terveystalos avtal för hela personalen.

FPA-ersättning:

Den preventiva arbetarhälsovårdens ersättning uppgår till 60 % och sjukvårdens till 50 % av de godkända kostnaderna. Ersättningen som utbetalas till arbetsgivaren uppgår maximalt till den kalkylerade maximisumman.

Fr.o.m. år 2020 bestäms för ersättningsklasserna I och II en gemensam kalkylerad maximisumma. FPA ersätter i förstahand kostnader inom ersättningsklass I, dvs. den preventiva arbetarhälsovården. Den maximala summan kan användas helt till den preventiva arbetarhälsovårdens kostnader. Kostnaderna inom ersättningsklass II, dvs. sjukvården, kan ersättas till maximalt 40 % av den gemensamma maximisumman.

De kalkylerade maximisummorna år 2021: Den totala maximala summan för kostnader per arbetstagare uppgår till 436,00 euro (klass I och klass II). Ersättningsklass I = preventiv arbetarhälsovård och ersättningsklass II = sjukvård.

Ansvariga arbetarhälsovårdare Karin Karenius har lovat att under våren för hela personalen presentera innehållet i samfällighetens och Terveystalos avtal.

Beslutsförslag/Ingeborg Malm

Gemensamma kyrkorådet beslutar

- 1) att utvidga arbetarhälsovårdsavtalet så att man till det tillägger sjukvård
- 2) att behandla avtalet på nytt om ett år.

Beslut Enligt förslaget. Dessutom beslöt gemensamma kyrkorådet på förslag av medlem Reijo Korhonen att arbetarhälsovårdsavtalet bör konkurrensutsättas efter att den nuvarande lagstadgade avtalsperioden gått ut.

**§ 5 Talouspäällikön raportti koskien Siuntion seurakuntayhtymän strategiaa vuoteen 2022**

Esittely/Ingeborg Malm

Siuntion seurakuntayhtymässä pidettiin piispantarkastus 4.6.2021 ja 7.6.2021. Seurantatarkastus pidetään lääninrovastin johdolla 2.6.2022.

Seurakuntayhtymälle toimitettiin Piispantarkastuksen pöytäkirjat ja piispan loppuraportti 21.8.2021.

Piispantarkastuksen loppuraportti kohta Kohta ”3. Strategiset haasteet ja niihin liittyvät toimenpiteet.

*Piispantarkastuksessa käytettävänä olleen aineiston ja käytyjen keskustelujen pohjalta katson, että Siuntion seurakuntayhtymässä on ryhdyttävä seuraaviin toimenpiteisiin:*

*1. Uuden vuotta 2022 pidemmälle ulottuvan strategian valmistelut tulee käynnistää viivyttämättä seurakuntayhtymän yhteisenä prosessina. **Työtä tulee pohjustaa voimassa olevan strategian saavutusten arvioinnilla**”.*

**Taluspäällikkö on laatinut raportin vuoteen 2022 ulottuvan strategian toteutumisesta. Raportti kuuluu.**

**Seurakuntien ja seurakuntayhtymän strategian lähtökohta ja taustaa:**

**Ovet auki** – Suomen evankelis-luterilaisen kirkon strategia vuoteen 2026, johdannossa todetaan: ”Lähes kaikki kirkkoa koskevat tunnusluvut osoittavat tarpeen strategisten tarkistusten tekemiselle: kasteiden ja vihkimisten määrät laskevat nopeasti, kokoava toiminta ei tavoita entiseen malliin, kirkon jäsenmäärä vähenee ja evankelis-luterilaiseen kirkkoon kuuluu joillakin alueilla enää alle puolet väestöstä. (Kirkkohallitus Ovet auki 2020, 2).

Ovet auki yhteiselle työlle ja kumppanuuksille; Kirkon työ on yhteistä työtä. Sen toteuttamiseen tarvitaan niin työntekijöitä kuin seurakuntalaisiakin. Tulevaisuudessa kirkon työn järjestäminen edellyttää määrätietoista yhteistyötä seurakuntien välillä, mutta myös muiden toimijoiden kanssa (Kirkkohallitus Ovet auki - Suomen evankelis-luterilaisen kirkon strategia vuoteen 2026, 8).

Kohtaamisen kirkko 2020, Suomen evankelis-luterilaisen kirkon yhteinen strateginen asiakirja. Sen perusteella paikalliset seurakunnat luovat niille sopivat varsinaiset omat strategiat ja antaa kirkolle toiminnallinen suunta (Kirkkohallitus 2014).

Seurakuntien ja seurakuntayhtymän toimintaa ohjaa:

**Strategia**

Ylin toimintaa ohjaava asiakirja

**Toiminta- ja taloussuunnitelma**

Lakisääteinen kolme vuotta

## Vuosisuunnitelma - yksi vuosi Sitova

Seurakunnan strategiatyöskentelyä ja sen dokumentteja voidaan kuvata peilinä, jossa on vähintään neljä eri ulottuvuutta. Se on peili työyhteisölle, kun suunnitellaan ja toteutetaan arkista työtä. Seurakunnan päätöksentekijät voivat peilata siitä yksittäisten päätöstensä suhdetta kirkon yhteisiin strategisiin linjauksiin. Seurakunnan strategia on peili yhteistyökumppaneille, kun he pohtivat omaa suhdettaan seurakuntaan ja sen toimintaan. Strategia on myös peili seurakuntalaisille heidän pohtiessaan jäsenyyden merkitystä itselleen (Kirkkohallitus 2014a, 5-14.).

### Siuntion seurakuntayhtymän strategia työskentelystä

Yhteisen kirkkoneuvoston jäsenet Martin Lindell ja Minna Sneck päivittivät Siuntion seurakuntayhtymän strategian (yhteisen kirkkoneuvoston päätös 29.8.2019, § 49).

Suunnitelmissa oli, että yhteisen kirkkovaltuuston kokouksen jälkeen laaditaan strategian toimeenpanoaikataulu, sekä – seuranta, ja että työryhmän jäsen Minna Sneck esittelee yhteisen kirkkovaltuuston hyväksymän strategian seurakuntayhtymän henkilökunnalle.

**Koronaviruspandemia 2019-** eli **COVID-19-pandemia** alkoi joulukuussa 2019 kiinalaisesta Wuhanin kaupungista, mikä on vaikuttanut myös vuodesta 2020 vahvasti seurakuntaorganisaation toimintaan ja näin myös suunniteltuun strategian käsittelyyn seurakuntayhtymässä.

### Talousarvio sekä toiminta- ja taloussuunnitelma

Strategiasta johdetut tavoitteet, jotka asetetaan talousarviossa sekä toiminta- ja taloussuunnitelmassa tulee määrittellä konkreettisilla ja mittaavilla tasoilla. Tällöin voidaan myös todeta tukevatko talousarviossa esitetyt tavoitteet strategian toteutumista ja ovatko tavoitteen mittaamiseen käytetyt mittarit tarkoituksenmukaisia.

Seurantamittareita luodessa on tärkeää varmistaa, että ne todella ovat sidoksissa strategiaan ja mittareille tulee asettaa tavoitteet ja vastuuhenkilöt. Seurakuntaorganisaation talousarvio-osioissa hallinto-, hautaus toimi- sekä kiinteistötoimimittarien laatimiseen on kiinnitetty huomiota 2022 talousarvion laatimisen yhteydessä.

(Siuntion seurakuntayhtymän organisaatiossa talousarviossa tavoitteiden mittaamiseen jälkikäteen on kiinnitettävä huomiota => toteutuiko tavoite? Jos tavoitetta ei voi mitata, tällöin se on ns. toimintaperiaate).

### Strategian toteuttaminen

Strategisten tavoitteiden toteuttamisessa seurakuntayhtymällä on merkittävä rooli erityisesti tiedon ja analyysin tuottamisessa. Yhtymä tuottaa palveluita. Uuden strategiapäivityksen laadinnan yhteydessä yhtymälle asetettuja tavoitteita on hyvä tarkistaa siten, että ne tukevat myös Siuntion suomalaisen seurakunnan ja Siuntion ruotsalaisen seurakunnan strategioitten toteuttamista.

Siuntion seurakuntayhtymässä vakaan talouden ylläpitäminen tasapainossa vallitsevissa olosuhteissa on erittäin haasteellista. Tulevien vuosien investoinnit yhdessä toimintakulujen kasvun ja verotulopohjan taantumisen kanssa aiheuttavat sen, että seurakuntayhtymän strategian taloudellisten tavoitteiden laatisessa tulee olemaan haasteita.

Vuonna 2020 yhteinen kirkkoneuvosto perusti tulevaisuuden työryhmän, jonka tehtävänä on mm etsiä uusia toimintamalleja, joilla on kevyempi kustannusrakenne. Näiden, toimintamenoja hillitsevien toimintamallien löytäminen ja niiden vaikutukset eivät tule näkymään välittömästi seurakuntayhtymän talouskehityksessä.

Koronapandemia vauhditti seurakuntayhtymässä erilaisten digitaalisten mahdollisuuksien hyödyntämistä ja käyttöönottoa. Vuosi 2020 jääkin seurakuntayhtymässä ja sen seurakunnissa historiaan ns. digivuotena, jolloin sähköiset kokoukset tulivat osaksi yhteydenpitoa. Digitaalisten hyödyntämistä tuleekin jatkaa ja kehittää myös tulevaisuudessa.

Yhteisen kirkkovaltuuston, yhteisen kirkkoneuvoston pöytäkirjat ovat seurakuntien kotisivuilla. Pöytäkirjat ovat selattavissa kaksi vuotta. Samoin toimitaan koskien seurakuntaorganisaation talousarvio- sekä toiminta- ja taloussuunnitelmaa sekä tilinpäätöstä.

Talous- ja henkilöstöpalvelut tuotetaan laadukkaasti ja Kipan tuomia mahdollisuuksien hyödynnettiin vuonna 2021, ottamalla käyttöön taloushallinnossa ns. laajennetut palvelut. Kipa 2- hankkeen myötä teknologian kehitystä tullaan hyödyntämään tulevaisuudessa yhä enemmän. Digitaaliset ratkaisut tulevat muuttamaan työtämme ja rutiininomaiset tehtävät hoidetaan yhä vahvemmin robotiikkaa ja tekoälyä hyödyntäen. Tämä avaa uusia mahdollisuuksia seurakunnalliselle toiminnalle ja hallinnon tehostamiselle.

## Henkilöstö

Seurakuntaorganisaation henkilöstön hyvinvointi ja siitä huolehtiminen heijastuu vahvasti henkilöstön jaksamiseen. Työntekijöiden kuormittuminen, sairastuvuus ja lisäresurssien tarve korostavat tukipalveluiden tärkeyttä.

Hyvän hallinnon periaatteet työntekijöiden tasavertaisesta kohtelusta, työnhallintaa edistävästä johtamisesta ja oikeudenmukaisuuden tunteesta työntekemisessä toteutuvat.

Kulunut vuosi 2021 on tuonut esille, kuinka tärkeä on työsuojeluvaltuutetun rooli. Kuluneen vuoden aikana ns. työsuojelutiimi (talouspäällikkö ja suom. srk:n diakoni) on kokoontunut käsittelemään mm. seuraavia asioita: työsuojelun toimintaohjelma,- organisaatio, suorituslisä, savuton työpaikka, ohjeistuksen laatiminen koskien epäasiallista kohtelua työpaikalla, liikuntaseteli sekä työterveyshuoltosopimuksen uusiminen.

Seurakuntayhtymällä ja yhtymään kuuluvilla seurakunnilla ei ole hyväksyttyä henkilöstöstrategiaa. Seurakuntayhtymällä on parhaillaan henkilöstöstrategia laadittuna, jota tullaan täydentämään Siuntion suomalaisen seurakunnan ja Siuntion ruotsalaisen seurakunnan henkilöstöstrategioilla.

## **Työterveyshuolto - suunnattu työpaikkaselvitys**

Suunnatun työpaikkaselvityksen tarve tuli esiin työterveyden ja talouspäällikön välisessä yhteydenpidossa. Seurakuntanyhtymässä pidettiin vuonna 2021 piispantarkastus, jossa tuli ilmi koettuja jännitteitä ilmapiirissä sekä koettua luottamuspulaa, pelkoakin. Johdon taholta oli herännyt huoli työn kuormitustekijöistä, joten todettiin tarve suunnatulle työpaikkaselvitykselle.

Edellinen koko seurakuntayhtymän perustyöpaikkaselvitys tehtiin vuonna 2019. Tuolloin kuormitustekijöinä todettiin haasteita yhteistyössä ja tiedonkulussa, epäasiallista työkäyttämistä sekä kokemusta epäoikeudenmukaisesta kohtelusta. Näitä asioita on työstetty koko seurakuntayhtymän työhyvinvointiprojektissa ulkopuolisen konsultin tuella vuonna 2019.

Suunnattu työpaikkaselvitys tehtiin vain seurakuntayhtymän työntekijöille. Siuntion suomalainen seurakunta ja Siuntion ruotsalainen seurakunta eivät nähneet tarvetta osallistua selvitykseen. Yhteinen palautetilaisuus pidettiin 26.10.2021, tällöin todettiin mm. että piispantarkastuksessa mainittua luottamuspulaa tunnistetaan jonkin verran, mutta siihen liittyvää pelkoa ei. Loppuraportti laaditaan keväällä 2022, seurannan jälkeen.

## **Koulutus**

Seurakuntayhtymällä ei ole laadittuna henkilöstö- ja koulutussuunnitelmaa, jonka laatimisesta säädetään yhteistoimintalaissa. Lain mukaan vähintään 20 työntekijää työllistävässä yrityksessä on laadittava henkilöstö- ja koulutussuunnitelma henkilöstön ammatillisen osaamisen ylläpitämiseksi ja edistämiseksi. Henkilöstö- ja koulutussuunnitelman laatiminen on huomioitu vuoden 2022 talousarviossa. Lisäksi seurakuntayhtymä tukee omaehtoista koulutusta.

Vuoden 2021 aikana seurakuntamestari aloitti suorittamaan puutarha-alan perustutkintoa oppisopimuksella, lisäksi talouspäällikkö ja taloustoimiston osa-aikainen kanslisti osallistuvat järjestettäviin ajankohtaistilaisuuksiin, joiden järjestäjänä on mm. kirkkohallitus.

## **Kiinteistöt**

Tulevaisuuden työryhmä on kokoontunut kahteen kertaan kartoittamaan seurakuntayhtymän omistuksessa olevien kiinteistöjen käyttöastetta sekä kustannuksia. Työryhmä on päättänyt, että ensi vuoden aikana kartoitetaan seurakuntayhtymän rakennuspaikat, kiinteistöjen myynti sekä Siuntion asemalla olevan "Aktia-talon" hyödyntäminen. Siuntion kunnan voimassa olevassa Siuntion-sydän kaavassa Aseman Liikekeskus paikalla kulkee katu, mikä tarkoittaa että Aseman Liikekeskus on suunniteltu purettavan. Eräät luottamushenkilö ovat ehdottaneet, että seurakuntayhtymä ostaisi entisen Aktia pankin entisen pankkirakennuksen. Tämän rakennuksen hankkiminen ja ylläpito tulisi kasvattamaan seurakuntayhtymän kustannuksia.

Seurakuntayhtymän kiinteistöt palvelevat seurakuntalaisia sekä työntekijöitä. Seurakunnissa on monenlaisia toimintoja ja tilatarpeet muuttuvat myös ajan myötä. Tilat ovat myös työpaikkoja, joiden tehtävänä on tukea työskentelyä ja työhyvinvointia. Jotta kiinteistöt palvelevat käyttäjiään nyt ja tulevaisuudessa, tulee päätöksenteossa kuunnella eri-ikäisiä tilojen käyttäjiä.

Kirkkohallituksen ohjelma, Kirkon kulttuuriperinnön- ja kiinteistöhallintajärjestelmä Haahtela. Seurakuntayhtymä koko rakennus- ja kiinteistökanta sekä arvoesineistö saadaan tallennettua ohjelmaan, kevään 2022 aikana.

### **Hiilineutraalisuusavustus**

Kirkkohallituksen hiilineutraalisuus -hankkeen tavoitteena on luopuminen fossiilisten (öljylämmityksestä) polttoaineiden käytöstä seurakuntien rakennuksissa vuoteen 2025 mennessä. Hankkeelle oli myönnetty vuodelle 2020 myönnetty 900 000 €:n avustusmääräraha, joka oli haettavissa suojeltujen kohteiden muutostöille. Yhteinen kirkkoneuvosto käsitteli asiaa kokouksessaan 27.8.2020 ja päätti hakea avustusta. Siuntion Pyhän Pietarin kirkon lämmitysjärjestelmä toimii öljyllä.

Kirkkohallituksen virastokollegio myönsi seurakuntayhtymälle avustusta yhteensä 27 267,80.

Siuntion seurakuntayhtymälle ei ole laadittuna kirkkohallituksen suosituksen mukaista kiinteistöstrategiaa.

### **Metso-hanke**

Parhailaan neuvotellaan Metsähallituksen/Ely-keskuksen kanssa seurakuntayhtymän omistuksessa olevien metsäalueiden Luntoberget ja Kalans annettavaksi suojelualueeksi metsähallituksen Metso-ohjelmaan. Asia esitellään yhteisen kirkkovaltuuston kokouksessa keväällä 2022.

### **Investoinnit**

Yhteisen kirkkoneuvoston valitsema Rakennustyöryhmä on käsitellyt kirkon katon korjaushanketta. Asiaa käsiteltiin mm. yhteinen kirkkoneuvosto kokouksessa 1.9.2021, § 52 "Siuntion kirkon paanukatto/Alustava selvitys". Yhteinen kirkkoneuvosto päätti 1) jatkaa Siuntion kirkon vesikaton uusimisen ja että 2) kattomateriaalina on paanu. Syksyn aikana on noussut esiin seikkoja, jotka vaativat lisäselvitystä koskien paanua kattomateriaalina.

Yhteistä kirkkoneuvostoa informoitiin kirkkohallituksen yliarkkitehti Edlan Mäkelän näkemyksestä, koskien Siuntion seurakuntayhtymässä suunnitteilla olevasta paanukattohankeesta "Paanukattohanke vaatii valtavasti erityisosaamista ja se on iso voimanponnistus seurakunnalle. On kuitenkin muistettava, että paanukattohanke ei pääty katon valmistumiseen, vaan se jatkuu huoltotervauhankkeina, jotka toistuvat aluksi jopa vuoden välein. Huoltotervauksien kustannuksiin on varauduttava myös tulevaisuudessa, sillä ne toistuvat harvimmillaan 5-8 vuoden välein. Ja edelleen oikean hautatervan saanti huoltotervauksiin on iso ongelma". (Yliarkkitehti Edla Mäkelä, kirkkohallitus 17.11.2021)

### **Rakennusavustus**

Kirkkohallituksen yleiskirjeen 27/2021 Kirkollisten rakennusten ja seurakuntien muiden rakennusten rakentamiseen ja korjaamiseen sekä kirkollisen arvoesineistön hoitoon tarkoitettujen avustusten jakoperusteet muuttuvat vuoden 2022 alusta alkaen.



Yhteinen kirkkoneuvosto on päättänyt anoa Kirkkohallitukselta rakennusavustusta kirkon katon korjaushankkeen suunnittelua varten ja samalla hyväksyi arkkitehti Esa Karhumaan kustannusarvion suunnittelun kustannuksista. Hanke toteutetaan viimeistään vuonna 2025.

### Hautaustoimi

Ohje- ja johtosääntöjen päivitys (hautausmaa- ja hoitorahasto).

Yhteinen kirkkovaltuusto hyväksyi kokouksessaan 15.12.2020 hautaustoimen ohjesäännön sekä hautausmaan käyttösuunnitelman. Asiakirjat lähetettiin Espoon hiippakunnan vahvistettavaksi. Espoon hiippakunta ei ole vahvistanut ohjesääntöä sekä käyttösuunnitelmaa, syystä että Siuntion seurakuntayhtymällä ei ole ajantasaista hautausmaakaavaa. Hautausmaan kaavan laatimisen selvitystyö on kesken.

Seurakuntayhtymän yhteinen kirkkoneuvosto käsitteli kokouksessaan 1.9.2021 tarjousta koskien Katrina Kyrkogård -ohjelmaa. Tarjous oli laadittu ehdollisena siten, että se edellytti Siuntion seurakunnan ottavan pilottiseurakuntana Katrina Kyrkogård-järjestelmän käyttöön sisältäen hautakartan käyttöönoton 30.11. 2021 mennessä ja että seurakuntayhtymä toivottiin sitoutuvan pilottiseurakuntana rekisteri- ja karttajärjestelmän aktiiviseen käyttöönottoon ja kehittämiseen yhteistyössä Vitec Katrinan kanssa.

Todettiin, että annettu tarjous oli kallis ja että ohjelman käyttöönotto sekä kehitystyö olisi sitonut seurakuntayhtymän resursseja aivan liikaa.

Entinen Lohjan seurakunnan ylipuutarhuri Pekka Huttunen on luvannut selvittää asiaa, että mihin hintaan hän pystyisi laatimaan hautausmaan kaavan. Selvitys on kesken.

Hautausmaalla on otettu käyttöön lehtikompostointi ja jätteet lajitellaan.

### Lopuksi:

Henkilöstöstrategiassa henkilöstön määrän ja laadun tulee vastata todellista palvelujen tarvetta.

Tulevana uutena valtuustokautena seurakuntayhtymän kuin myös seurakuntien tulisi kiinnittää entistä enemmän huomiota tavoitteiden asettamiseen ja mittareihin. Tavoitteet ja mittarit tulee johtaa seurakuntaneuvostojen/yhteisen kirkkovaltuuston hyväksymästä strategiasta.

Seurakuntayhtymässä ja seurakunnissa on toteutettava kattava riskienhallinta ja riskeihin tulee varautua kaikilla toimialueilla.

Organisaatorakenteen ja johtamisjärjestelmän tulee olla jatkuvan kehittämisen ja arvioinnin kohteena. Valmiutta muutoksiin tulee edistää.

Sisäisen valvonnan osalta puutteena sen, että seurakuntayhtymällä ei ole luottamusmiestarkastajia (tai tarkastustoimikunta) jotka toiminnallaan terävöittäisi koko seurakuntaorganisaatiota ja heidän tehtävänä olisi myös arvioida seurakuntayhtymän sekä seurakuntayhtymään kuuluvien seurakuntien strategian toteutumista.

## SIUNTION SEURAKUNTAYHTYMÄN STRATEGIA VUOTEEN 2022 (kommentit ja toimenpiteet)

### 1. SIUNTION SEURAKUNTAYHTYMÄN PERUSTEHTÄVÄ

Siuntion seurakuntayhtymän tehtävänä on tukea yhtymään kuuluvia Siuntion suomenkielistä ja Siuntion ruotsinkielistä seurakuntaa sekä palvella seurakuntalaisia.

Hallinto- ja taloustoimisto tuottaa ammattitaitoisesti henkilöstö-, hallinto-, talous-, kiinteistö-, ja hautauspalveluita seurakuntayhtymälle ja yhtymään kuuluville seurakunnille.

#### 1.1 Visio 2022

Seurakuntayhtymä on vuonna 2022 uudistunut, avoin sekä vuoropuhelua ja yhteistyötä hakeva yhtymä.

#### **Kommentti**

**Avoin** = seurakuntayhtymä on ollut aina Avoin

**Vuoropuhelu** = toteutunut (talousarvion laadinta/kehityskeskustelut)

**Yhteistyötä hakeva** = on toteutunut

Tavoitteena on, että

- meillä on avoin, toisia kunnioittava ja vuorovaikutuksellinen työyhteisö sekä motivoituneet työntekijät
- seuraamme aktiivisesti toimintaympäristön muutoksia ja sopeutamme toimintaamme uusiin mahdollisuuksiin ja seurakuntalaisten tarpeisiin; seurakunnat tekevät yhteistyötä Siuntion kunnan ja alueella toimivien vapaaehtoisjärjestöjen kanssa
- seurakuntien diakoniatyö ja nuorisotyö verkostoituvat vahvasti Siuntion kunnan sosiaalitoimen ja nuorisotoimen kanssa
- toimintamme perustana on vastuullisuus ja hyvä vakaa talous

1) ylläpidämme aktiivisesti työsuojeluorganisaation toimintaa ja

2) seurakuntien ja yhtymän toimielinten keskustelua yhteistyökysymyksistä sekä Lohjan että Raaseporin rovastikuntien, että Espoon ja Porvoon hiippakuntien kanssa

3) varmistamme, että henkilökuntamme on ammattitaitoista ja koulutettua ja taloudenhoitomme on ammattimaisesti hoidettu.

Siuntion seurakuntayhtymän visio on laadittu vuoteen 2022. Visio on tavoiteltava johon pyrimme.

### **Toimenpiteet**

- 1) Työsuojeluvaltuutetun valinta ja rakentava yhteistyö hänen kanssaan
- 2) Ei ole ollut ajankohtainen, piispantarkastuksen päätöksellä tilanne rahoitettu. Johtoryhmän päätöksellä asiasta ei keskustella seuraavan viiden vuoden aikana.
- 3) Seurakuntaorganisaatio suhtautuu positiivisesti kouluttautumiseen
  - Seurakuntamestarin/puutarhurin ammattitutkinto
  - Katrina-Taito varausohjelmiston ohjelmistokoulutusta/ koulutus koskee koko henkilökuntaa.

### **1.2 Arvot**

Seurakuntayhtymän arvot ovat vastuullisuus, oikeudenmukaisuus ja avoimuus.

Arvot näkyvät Siuntion seurakuntayhtymän toiminnassa, päätöksenteossa ja palveluissa seuraavasti:

#### **Vastuullisuus**

- Toimimme vastuullisesti ja taloudellisesti.
- Meillä on oikein resursoitu, osaava ja hyvinvoiva henkilöstö.
- Työyhteisössämme vallitsee keskinäinen kunnioitus, luottamus ja avoimuus.
- *Huomioimme ympäristöarvot toiminnassamme ja investoinneissamme.*
- Vaalimme Siuntion kulttuuriperintöä (kirkko, hautausmaa).

#### **Oikeudenmukaisuus**

- Noudatamme oikeudenmukaista henkilöstöpolitiikkaa; kohtelemme ihmisiä tasapuolisesti ja ystävällisesti. Jokaista kuunnellaan, kunnioitetaan ja toisesta välitetään.
- Noudatamme yhteisiä pelisääntöjä.
- Ratkaisemme asiat tasapuolisesti sekä kaiken tarkastelun kestävästi.

#### **Avoimuus**

- Päätöksenteko on läpinäkyvää ja tieto on helposti saatavilla.
- Perustelemme päätökset selkeästi.
- Olemme avoimia uuden tiedon välittämiseen sekä keskusteluun ympäröivän yhteiskunnan kanssa.

### **Toimenpiteet:**

#### **Vastuullisuus**

- *Metso-hanke*
- *Hiilineutraalisuus avustus*
- *Hautausmaan kompostoinnin käyttöönotto*
- *Savuton työpaikka*
- 

#### **Oikeudenmukaisuus**

- *KivaQ analyysi sekä suunnattu työpaikkaselvitys*
- *Kirkon työmarkkinalaitoksen hanke, nollatoleranssi työpaikkakiusaamisessa*
- *Työntekijöitä edustavien työsuojeluvaltuutetun valinta*
- *Suorituslisän arvioinnin perusteiden läpikäyminen työsuojeluvaltuutetun kanssa*

### Avoimuus

- Johtoryhmä
- Mestarit kokoukset/joka tiistai
- Pöytäkirjat, tasekirja sekä talousarvio sekä toiminta- ja taloussuunnitelma kotisivuilla (ovat myös nähtävillä kansliassa)
- WhatsApp -ryhmä koko henkilökunnalle

## 2. TOIMINTAYMPÄRISTÖ

Yhteiskunnan muutokset vaikuttavat olennaisesti seurakuntayhtymän toimintaedellytyksiin. Vakaa talous sekä osaava ja motivoitunut henkilöstö antavat parhaat mahdollisuudet tukea seurakuntien työtä ja seurakuntalaisia.

Jäsenmäärä on viime vuosina laskenut. Jäsenmäärän nostaminen edellyttää seurakunnilta tavoitteellista työtä. Jäsenmäärän nostaminen edellyttää kuntalaisten tarpeiden tunnistamista ja sen myötä palveluiden kohdentamista oikeille ryhmille. Seurakuntien hyvä, palveleva työ näkyy seurakuntalaisille. *Yhteistyötä kunnan ja muiden toimijoiden kanssa tulee lisätä yhteisten tilaisuuksien ja tapahtumien järjestämisessä.*

### Toimenpiteet

- *Lux-Musicae tapahtumat (yhteistyössä Siuntio-Soi – Musik i Sjundeå ry)*
- *Keskiaikaiset markkinat tapahtumat (Keskiaiset Markkinat ry)*
- *Yhtymä järjestää (ja molemmat seurakunnat) yhdessä kunnan ja/tai eri järjestöjen kanssa kansallisten juhlapyhien viettoja (Veteraanipäivät, Itsenäisyyspäivät, kaatuneitten muistopäivä)*

Taulukko 1: Odotettavissa olevan jäsenmäärän kehitys seuraavalle viiden vuoden periodille ilman lisätoimenpiteitä.

Vuosi	2018	2019	2020	2021	2022	2023
Kunta	6140	6170	6170	6170	6170	6170
Seurakunnat	4200	(syyskuu) 4144	4075	4010	3930	3860
Kuulumisprosentti	68,1	67,2	66	64,8	63,7	62,6

Taulukko 2. Verotulot, yhteisövero/valtion rahoitus lähivuosille

Vuosi	Verotulot	yhteisövero	Valtion rahoitus	Yht.
2014	1171549	86560		1258109
2015	1135436	91849		1227285
2016	1186575	13358		1199933
2017	1276929	358	120546	1397475
2018	1287158		120118	1407276
2019	1269000		121000	1390000
2020	1244000		122000	1366000
2021	1219000		123000	1342000
2022	1194000		124500	1318500
2023	1169000		125000	1294000

Taulukko3. Kuntalaisten ja seurakunta jäsenten jako ikäryhmittäin

Ikäryhmä	Kunta		Seurakunnat	
		% kaikista		% kaikista
0-19	1533	24,8	1182	28,1
20-34	728	11,8	462	11
35-49	1356	22	768	18,3
50-64	1390	22,5	845	20,1
65->	1164	18,9	911	21,7

### 3. Seurakuntayhtymän toimialat

Seurakuntayhtymä hoitaa sille kirkkolain 11 luvun 2 §:n 1 - 4 momentissa säädetty tehtävät, ja noudattaa perussäännön määräyksiä. Perussäännön määräysten mukaan seurakuntayhtymä hoitaa lisäksi kirkkolain nojalla seuraavat asiat; kiinteistötoimen, rakennustoimen, hautaustoimen sekä muista hallintoon ja talouteen liittyvistä asioista irtaimiston hankinnan ja hoidon sekä seurakuntien kirkonkirjojen hoidon keskusrekisterin kautta. Seurakuntayhtymä päättää myös omaisuudesta sekä vastaa veloista ja muista sitoumuksista.

Seurakuntayhtymä päättää seurakuntien virkojen perustamisesta ja lakkauttamisesta.

Seurakuntayhtymän hallinto ja koko henkilökunta hoitaa tehtävänsä palveluperiaatteen mukaisesti niin että vision määrittelemä tulevaisuuden tila voidaan saavuttaa.

#### 3.1 Hallinto ja taloustoimisto

Seurakuntayhtymän tehtävänä on hoitaa hallintoa ja taloutta hyvin ja pitkäjänteisesti sekä tukea siten seurakuntien työtä sekä jakaa resurssit oikeudenmukaisesti. Tavoitteena on, että hallintoa kevennetään käyttämällä tehokkaasti tietoliikennettä.

##### **Toimenpiteet:**

- *Laajennettu palvelusopimus/Kipa*
- *Osallistuminen Kipa-kehitystyöhön*
- *Espoon seurakuntayhtymän ylläpitämään aluekeskusrekisteriin liittyminen*

##### Talouden strategiset tavoitteet:

- Tuloveroprosentti on 1,70
- Talouden tasapaino toteutetaan kiinteistö- ja henkilöstökuluja sekä hautaustoimen kuluja sopeuttamalla. Tarvittaessa tehdään rakenteellisia muutoksia.
- Seurakuntayhtymätasolla henkilöstökulujen suuruus toimintakatteesta saa olla enintään 65%
- Kokonaiskulut sopeutetaan verotuloihin.

- rakenteellisista muutoksista ei keskustella/rahoitusaika viisi vuotta

#### 3.2 Henkilöstrategiset tavoitteet

- Ammattihenkilöstön tarpeen määrittely ja saatavuudesta huolehtiminen
- Ammatillisen osaamisen ylläpito ja kehittäminen, osaamis- ja kehitystarpeiden ennakointi ja kehitystyön pitkäjänteisyys
- Esimiestyön kehittäminen (mm. ristiriitojen ja ongelmien avoin käsittely, palautekäytäntöjen kehittäminen, henkilöstön oikeudenmukainen ja tasapuolinen kohtelu)
- Työhyvinvoinnin ylläpito ja työkykyä edistävien toimenpiteiden kehittäminen (työnohjaus, kuntoutus, tehtävien uudelleen järjestelyt)

### 3.3 Kiinteistöt

Seurakuntayhtymä omistaa toiminnassaan tarvitsemansa kiinteistöt ja kykenee pitämään ne toiminnan ja niiden historiallisen arvon edellyttämässä kunnossa.

Seurakunnan kiinteistöt ovat koti seurakunnan toiminnoille. Kirkko kellotapuleineen, seurakuntakoti kirkonkylällä ja Capella kuntakeskuksessa ovat toiminnallisesti tärkeitä. Samoin lasten päiväkerhojen tilat, Lugnet kirkonkylällä ja Postilla ja Pikku-Postilla Capellan vieressä kuntakeskuksessa sijaitsevassa liikekeskuksessa. Sama koskee hautausmaan huoltorakennusta.

Asuinkiinteistöt, Backa Lillgård ja rivitalo seurakuntakodin vieressä pidetään tarkoituksenmukaisesti arvon säilymisen edellyttämässä kunnossa.

#### Metsäomaisuus ja maatalousmaa

Hajallaan olevat rakennusoikeudet pyritään keskittämään tarkoituksenmukaisemmin.

Tehdään selvitys metsämaan myymisen hyödyistä.

Peltojen sijainti seurakuntakodin ja asuinkäytössä olevan Backa- Lillgårdin välittömässä läheisyydessä puoltaa niiden vuokraamista edelleen viljelykäyttöön maisemallisista syistä ja myös eettisesti.

Myös peltojen myyntiä tullaan arvioimaan.

#### **Toimenpiteet:**

- *Metso-hanke*
- *Prästgårdenin peltoalueen vuokraaminen viininviljelylle*
- *Eräät luottamushenkilöt ovat ottaneet esille mahdollisuuden kiinteän omaisuuden myymisestä. Kiinteän omaisuuden myynti olisi vain kertaluontainen tulo ja hyödyt mm. maa-omaisuuden mahdollisesta arvonnoususta tulevaisuudessa jäisi toteutumatta.*

#### Kiinteistötoimi

Kirkon katon korjaus tulee kirkon historiallisen arvon mukaan tehdä pitkäikäiseksi ja rakennuksen arvon turvaavasti.

Varmistetaan, että aseman liikekeskuksen tilat ovat tarkoituksenmukaisessa ja aktiivisessa käytössä.

Aseman toimitilojen tulevaisuuden osalta on oltava kiinteä neuvotteluyhteys kunnan kaavoitustoimeen.

### 3.4 Yhteiskunnallinen tehtävä

Hautustoimella tarkoitetaan hautausmaan hallinto-, suunnittelu-, rakentamis- ja ylläpitotehtäviä sekä hautaamistehtäviä.

#### Tavoitteet:

Hautaustoimen tavoitteena on luoda puitteet hienotunteiselle ja asianmukaiselle vainajan siunaamiselle, hautaamiselle ja muistamiselle sekä vaalia hautausmaan kulttuuriperintöä ja kristillisiä arvoja.

Hautaustoimen arvot:

- Tarjota yhdenvertaista palvelua ja kohtelua hautaustoimeen liittyvissä toiminnoissa.
- Huomioida hautausmaan eri alueiden ominaispiirteet ja käytön rajoitukset kulttuuriarvojen ylläpitämiseksi ja vaalimiseksi.

Strategiset tavoitteet vuoteen 2022:

- Hautausmaata käytetään niin, että sitä ei tarvitse laajentaa
- Hautaustoimen investointien oikea-aikaisuus
- Kone ja laiteinvestoinnit hoidetaan investointisuunnitelman mukaisesti
- Siuntion seurakuntayhtymällä on käytettävissä hautaohjelma, jolla ylläpidetään hauta-, vainaja- ja hautojen hautasija- ja hoitorekisteriä.
- Hautaustoimen maksuja ohjataan asteittain kohti kirkkohallituksen suosittelemaa kustannusvastaavuutta.
- Siuntiolaisille tulee maksujen myös tulevaisuudessa olla alhaisemmat kuin ulkopaikkakuntalaisille.

*Siuntion seurakuntayhtymällä on käytettävissä hautaohjelma, jolla ylläpidetään hauta-, vainaja- ja hautojen hautasija- ja hoitorekisteriä = on selvitetty, mutta liian kallis*

Päätösesitys/Ingeborg Malm

Yhteinen kirkkoneuvosto merkitsee asian tiedoksi.

Päätös Esityksen mukaan.



## § 5 Ekonomichefens rapport om utfallet av samfällighetens strategi fram till år 2022

Föredragning/Ingeborg Malm

Biskopsvisitation förrättades i Sjundeå kyrkliga samfällighet 4.6.2021 och 7.6.2021. Den uppföljande visitationen hålls under ledning av kontraktsprosten 2.6.2022.

Biskopsvisitationens protokoll och biskopens slutrapport skickades till samfälligheten 21.8.2021.

Biskopsvisitationens slutrapport, punkt 3: Strategiska utmaningar och åtgärderna i anslutning till dem:

*På basis av de underlag som fanns till hands vid biskopsvisitationen och de diskussioner som fördes under visitationen anser jag att man i Sjundeå kyrkliga samfällighet bör vidta följande åtgärder:*

1. *Beredningen av en strategi som sträcker sig längre än år 2022 bör inledas utan dröjsmål som en gemensam process i samfälligheten. **Arbetet bör förberedas med en bedömning av den gällande strategins resultat.***

**Ekonomichefen har uppgjort en rapport om hur strategin fram till år 2022 har förverkligats.**

### **Utgångspunkten för och bakgrunden till församlingarnas och samfällighetens strategi:**

I inledningen till **Öppna dörrar** – Finlands evangelisk-lutherska kyrkas strategi fram till år 2026 konstateras att nästan alla nyckeltal gällande kyrkan pekar på behovet av att göra strategiska justeringar. Antalen dop och vigslar minskar snabbt, den samlade verksamheten når inte församlingsborna på samma sätt som tidigare, kyrkans medlemsantal minskar och i vissa områden hör mindre än hälften av invånarna till den evangelisk-lutherska kyrkan (Kyrkostyrelsen Öppna dörrar 2020, 2).

Öppna dörrar för gemensamt arbete och samarbetsförhållanden, Kyrkans arbete består av gemensamt arbete. För att förverkliga det behövs såväl kyrkans anställda som församlingsbor. I framtiden förutsätter ordnandet av kyrkans arbete ett målinriktat samarbete mellan församlingarna, men också med andra aktörer (Kyrkostyrelsen Öppna dörrar – Finlands evangelisk-lutherska kyrkas strategi fram till år 2026, 8).

Finlands evangelisk-lutherska kyrkas gemensamma strategiska dokument En mötande kyrka 2020. På basis av den skapar de lokala församlingarna sina egna egentliga strategier som passar

dem själv och ger i och med dessa strategier en riktning för kyrkans verksamhet (Kyrkostyrelsen 2014).

Församlingarnas och samfällighetens verksamhet styrs av:

### **Strategin**

Det högsta dokumentet som styr verksamheten

### **Verksamhets- och ekonomiplanen**

lagstadgad, uppgörs för tre år

### **Årsplanen - ett år**

Bindande

Församlingens strategiarbete och dokumenten som hör till det kan beskrivas som en spegel med minst fyra olika dimensioner. Det fungerar som en spegel för arbetsgemenskapen, då man planerar och förverkligas det vardagliga arbetet. Församlingens beslutsfattare kan i strategin spegla vilken relation deras enskilda beslut har till kyrkans gemensamma strategiska linjedragningar. Församlingens strategi är en spegel för samarbetsparterna, då de tänker på sin egen relation till församlingen och dess verksamhet. Strategin fungerar också som spegel för församlingsborna, då de tänker på vad medlemskapet betyder för dem själv (Kyrkostyrelsen 2014a, 5-14).

### **Om strategiarbetet inom Sjundeå kyrkliga samfällighet**

Gemensamma kyrkorådets medlemmar Martin Lindell och Minna Sneck uppdaterade Sjundeå kyrkliga samfällighets strategi (gemensamma kyrkorådets beslut 29.8.2019, § 49).

Planen var att man efter gemensamma kyrkofullmäktiges möte uppgör en tidtabell för verkställandet och uppföljningen av strategin och att arbetsgruppens medlem Minna Sneck presenterar den av gemensamma kyrkofullmäktige godkända strategin för samfällighetens personal.

**Coronaviruspandemin, dvs. COVID 19 -pandemin** fick sin början i december 2019 i den kinesiska staden Wuhan. Pandemin har i mycket kraftigt påverkat församlingsorganisationens verksamhet fr.o.m. år 2020. Den planerade behandlingen av strategin har också påverkats.

### **Budgeten samt verksamhets- och ekonomiplanen**

De mål som härletts ur strategin och som har upptagits i budgeten samt verksamhets- och ekonomiplanen bör definieras på konkreta och mätbara nivåer. Då kan man också konstatera om de i budgeten framställda målen stöder förverkligandet av strategin och om de mätare som använts för att mäta målen har varit ändamålsenliga.

Då man skapar uppföljande mätare är det viktigt att försäkra sig om att de verkligen har en anknytning till strategin och man bör bestämma både mål och ansvarspersoner för mätarna. Man har vid uppgörandet av budgeten för år 2022 fäst uppmärksamhet vid uppställandet av mätare för budgetdelarna "Förvaltning", "Begravningsväsendet" samt "Fastighetsväsendet" i församlingsorganisationens budget.

(I Sjundeå kyrkliga samfällighets organisation bör man i budgeten fästa uppmärksamhet vid mätningen av hur målen har förverkligats => uppnåddes målet? Såvida målet inte kan mätas är det en sk verksamhetsprincip.)

### Att förverkliga strategin

Vid förverkligandet av de strategiska målen har samfälligheten en viktig roll, speciellt vid producerandet av information och analys. Samfälligheten producerar tjänster. Det är skäl att granska de mål som uppställts för samfälligheten i samband med uppgörandet av den nya strategiuppdateringen så att de också stöder förverkligandet av Sjundeå finska församlings och Sjundeå svenska församlings strategier.

Det är inte lätt att under rådande omständigheter upprätthålla en stabil ekonomi Sjundeå kyrkliga samfällighet. De kommande årens investeringar tillsammans med att verksamhetskostnaderna ökar och skattebasen förtunnas gör att uppgörandet av de ekonomiska målen för samfällighetens strategi kommer att vara utmanande.

År 2020 grundade gemensamma kyrkorådet en framtidsarbetsgrupp, som har i uppdrag att bl.a. hitta nya verksamhetsmodeller med en lättare kostnadsstruktur. Uppkomsten av verksamhetsmodeller som stävjar verksamhetsutgifterna och den inverkan som dylika verksamhetsmodeller kan ha kommer inte att synas omedelbart i samfällighetens ekonomiska utveckling.

Corona-pandemin satte fart på utnyttjandet och ibruktageandet av olika digitala möjligheter i samfälligheten. År 2020 kommer därför att gå till historien i samfälligheten och i församlingarna som hör till samfälligheten som ett sk "digiår", då elektroniska möten kom att bli en del av kommunikationen. Man bör även i fortsättningen fortsätta och utveckla utnyttjandet av digitalt kunnande.

Gemensamma kyrkofullmäktiges och gemensamma kyrkorådets protokoll finns på församlingarnas nätsidor. Protokollen finns tillgängliga i två år. Det samma gäller för samfällighetens budget, verksamhets- och ekonomiplan samt bokslut.

Ekonomi- och personaltjänsterna framställs på ett högklassigt sätt och de möjligheter som Kipa (Kirkon Palvelukeskus, Kyrkans servicecentral) medför utnyttjades år 2021 genom att inom ekonomiförvaltningen ta i bruk den sk. utvidgade servicen. I takt med Kipa 2 -projektet kommer

man att utnyttja den teknologiska utvecklingen i allt högre grad. De digitala lösningarna kommer att förändra vårt arbete och rutinmässiga uppgifter sköts i allt högre grad genom att utnyttja rootik och artificiell intelligens. Detta ger nya möjligheter för församlingsverksamhet och för att effektivera förvaltningen.

## Personalen

Personalens välmående och värnandet om det i församlingsorganisationen återspeglas starkt i hur personalen orkar utföra sitt arbete. Det betungande arbetet, personalens benägenhet att bli sjuk och behovet av tilläggsresurser understryker nödvändigheten att ha fungerande stödtjänster.

Principerna om god förvaltning förverkligas gällande arbetstagarnas jämlika bemötande, ett ledarskap som främjar arbetshandlingen känslan av rättvisa i arbetet.

Det gångna året 2021 har fört fram hur viktig roll arbetsskyddsombudsmannen har. Under det gångna året har ett sk arbetarskyddsteam (ekonomichefen och finska församlingens diakon) sammankommit för att behandla bl.a. följande frågor: arbetarskyddets verksamhetsprogram, verksamhetsorganisation, prestationstillägget, en rökfri arbetsplats, uppgörandet av instruktioner som motarbetar osakligt bemötande på arbetsplatsen, motionssedeln samt förnyandet av arbetarhälsovårdsavtalet.

Samfälligheten och de till samfälligheten hörande församlingarna har inte någon godkänd personalstrategi. Samfälligheten har för närvarande en personalstrategi, som kommer att kompletteras med Sjundeå finska församlings och Sjundeå svenska församlings personalstrategier.

## Arbetarhälsovården - en riktad arbetsplatsutredning

Behovet av en riktad arbetsplatsutredning kom fram under diskussioner mellan arbetsplatshälsovården och ekonomichefen. År 2021 förrättades en biskopsvisitation i samfälligheten. Där kom det fram att man upplevt brist på förtroende, t.o.m. rädsla. Ledningen hade blivit orolig för belastande faktorer i arbetet. Därför konstaterades det att det fanns ett behov för en riktad arbetsplatsutredning.

Den föregående basutredningen som gällde hela samfälligheten som arbetsplats gjordes år 2019. Då konstaterade man belastande faktorer som samarbetsvårigheter, osakligt beteende i arbetet samt upplevelser om orättvis behandling. Dessa frågor har bearbetats i ett projekt kring välmåendet i arbetet som gjordes med stöd av en utomstående konsult år 2019.

Den riktade arbetsplatsutredningen gjordes endast för samfällighetens anställda. Sjundeå finska församling och Sjundeå svenska församling upplevde inget behov av att delta i utredningen. En gemensam responstillställning ordnades 26.10.2021. Då konstaterades bl.a. att man känner delvis igen den brist på förtroende som nämnts under biskopsvisitationen, men någon rädsla i

anslutning till det kände man inte av. Slutrapporten uppgörs under våren 2022, efter en uppföljning.

## Utbildning

Samfälligheten har inte någon personal- och utbildningsplan, som avses i lagen om samarbete inom företag. Enligt lagen bör man i företag som har minst 20 anställda uppgöra en personal- och utbildningsplan för att upprätthålla och främja personalens yrkeskunskap. Uppgörandet av en personal- och utbildningsplan har beaktats i budgeten för år 2022. Dessutom stöder samfälligheten utbildning på eget initiativ.

Församlingmästaren genomför för närvarande studier på läroavtal för en grundexamen inom trädgårdsbranschen. Dessutom har ekonomichefen och ekonomikansliets deltidsanställda kanslist deltagit i utbildningar om aktuella förnyelser. Dessa utbildningar har ordnats bl.a. av kyrkostyrelsen.

## Fastigheterna

Framtidsarbetsgruppen har sammankommit två gånger för att kartlägga användningsgraden av och kostnaderna för samfällighetens fastigheter. Arbetsgruppen har beslutat att under nästa år kartlägga samfällighetens byggnadsplatser, försäljningen av fastigheter samt utnyttjandet av Aktia-bankens byggnad på Sjundeå station. Enligt Sjundeå kommuns gällande detaljplan "Siuntion sydän" har man på affärscentrets plats planerat en gata, vilket innebär att affärscentrumet (Aseman Liikekeskus) enligt planen ska rivas. Vissa förtroendepersoner har föreslagit att samfälligheten borde köpa Aktia-bankens tidigare bankbyggnad. Anskaffandet och underhållet av byggnaden skulle öka samfällighetens kostnader.

Samfällighetens fastigheter betjänar församlingsborna samt de anställda. Församlingarna har många olika slag av verksamheter och behovet av utrymmen ändras med tiden. Utrymmena är också arbetsplatser, som ska stöda arbetet och välmåendet i arbetet. För att fastigheterna ska kunna betjäna användarna nu och i framtiden bör man vid beslutsfattandet lyssna till utrymmenas användare i olika åldrar.

Kyrkostyrelsens program Haahtela, Fastighetsförvaltningssystemet för kyrkans kulturarv och fastigheter. Man har i programmet sparat in uppgifter om samfällighetens fastigheter.

## Kolneutralitetsbidrag

Målet med kyrkostyrelsens kolneutralitetsprojekt är att frångå användningen av fossila bränslen (oljeuppvärmning) i församlingarnas byggnader fram till år 2015. Projektet har för år 2020 beviljats ett bidrag om 900 000 €, som kunde ansökas för ändringsarbeten i skyddade objekt.

Gemensamma kyrkorådet behandlade frågan vid sitt möte 27.8.2020 och beslöt att ansöka om bidrag. Sjundeå st Petri kyrkas uppvärmningssystem fungerar med olja.

Kyrkostyrelsens kanslikollegium beviljade samfälligheten ett anslag om totalt 27 267,90. Sjundeå kyrkliga samfällighet har inte en färdig fastighetsstrategi i enlighet med kyrkostyrelsens rekommendationer.

### **Metso-projektet**

För närvarande underhandlar samfälligheten med Forststyrelsen/NTM-centralen om att ge samfällighetens skogsområden Luntoberget och Kalans till skyddsområden i Forststyrelsens Metso-program. Ärendet presenteras vid gemensamma kyrkofullmäktiges möte våren 2022.

### **Investeringar**

Byggnadsarbetsgruppen, som gemensamma kyrkorådet har tillsatt har behandlat frågan om reparation av kyrkans tak. Ärendet behandlades bl.a. vid gemensamma kyrkorådets möte 1.9.2021 § 52 "Sjundeå kyrkas spåntak/Preliminär utredning". Gemensamma kyrkorådet beslöt att 1) fortsätta projektet att förnya kyrkans yttertak och att 2) takmaterialet ska bestå av spånor. Under höstens lopp har det emellertid framkommit information om spånor som takmaterial, vilket tarvar tilläggsutredningar.

Gemensamma kyrkorådet informerades om kyrkostyrelsens överarkitekt Edla Mäkeläs syn på spåntaksprojektet som planeras i Sjundeå kyrkliga samfällighet. "Spåntaksprojektet kräver väldigt mycket specialkunskande och det är en storsatsning för församlingen. Man bör dock komma ihåg att ett spåntaksprojekt inte slutar då taket blir färdigt, utan det fortsätter med underhållstjärning, som återkommer till en början med ett års mellanrum. Man bör vara beredd på de kostnader som underhållstjärningarna medför även i framtiden, eftersom de återkommer med minst 5-8 års mellanrum. Dessutom utgör tillgången på rätt slags tjärdaletjärna för underhållstjärningarna ett problem (Överarkitekt Edla Mäkelä, kyrkostyrelsen 17.11.2021).

### **Byggnadsbidrag**

Kyrkostyrelsens cirkulär 27/2021: Fördelningsgrunderna för bidrag som är avsedda för byggande och reparation av kyrkliga byggnader och församlingars övriga byggnader samt för skötsel av kyrkliga värdeföremål. ändras från början av år 2022.

Gemensamma kyrkorådet har beslutat att av Kyrkostyrelsen ansöka om byggnadsbidrag för planering av kyrkans takreparation och samtidigt godkändes arkitekt Esa Karhumaas kostandsuppskattning över planeringens kostnader. Projektet genomförs senast år 2025.

## Begravningsväsendet

Uppdatering av reglementen och instruktioner (begravningsplatsen och gravvårdsfonden).

Gemensamma kyrkofullmäktige godkände vid sitt möte 15.12.2020 reglementet för begravningsväsendet samt begravningsplatsens dispositionsplan. Handlingarna skickades till Esbo domkapitel för fastställande. Esbo domkapitel har inte fastställt reglementet eller dispositionsplanen därför att Sjundeå kyrkliga samfällighet inte har en uppdaterad plan för begravningsplatsen. Utredningen för att uppgöra en plan för begravningsplatsen är inte slutförd.

Samfällighetens gemensamma kyrkoråd behandlade vid sitt möte 1.9.2021 en offert gällande programmet Katrina Kyrkogård. Offerten har uppgjorts med villkoret att Sjundeå församling som pilotförsamling tar i bruk Katina Kyrkogård före 30.11.2021. Det önskades också att samfälligheten skulle förbinda sig att som pilotförsamling aktivt använda och utveckla register- och kartsystemet i samarbete med Vitec Katrina.

Man konstaterade att offerten var dyr och att ibruktagandet av programmet och utvecklingsarbetet i anslutning till det skulle ha krävt allt för mycket resurser av samfälligheten.

Lojo församlings tidigare överträdgårdsmästare Pekka Huttunen har lovat ge besked om till vilket pris han kunde uppgöra en plan över begravningsplatsen. Frågan är ännu inte utredd.

Man har börjat kompostera löv från begravningsplatsen.

## Till slut

I en personalstrategi bör personalens storlek och kvalitet motsvara det verkliga behovet av tjänster.

Under den nya, kommande fullmäktigeperioden borde såväl samfälligheten som församlingarna allt mera fästa uppmärksamhet vid att uppsätta mål och vid mätarna. Målen och mätarna bör härledas ur den strategi som godkänts av församlingråden/gemensamma kyrkofullmäktige.

Samfälligheten och församlingarna bör ha en heltäckande riskhantering och man bör på alla verksamhetsområden förbereda sig inför risker.

Organisationsstrukturen och ledningssystemet bör fortgående utvecklas och utvärderas. Man bör främja beredskapen inför förändringar.

Den interna övervakningen skulle må bättre av att man inom samfälligheten hade förtroendemannagranskare (eller en granskningskommitté), som med sin verksamhet skärper hela församlingsorganisationen. De skulle också ha i uppgift att bedöma om samfälligheterna och de till samfälligheten hörande församlingarnas strategi förverkligas.

## SJUNDEÅ KYRKLIGA SAMFÄLLIGHETS STRATEGI FRAM TILL ÅR 2022

### 1. SJUNDEÅ KYRKLIGA SAMFÄLLIGHETS GRUNDUPPGIFT

Sjundeå kyrkliga samfällighets uppgift är att stöda till samfälligheten hörande Sjundeå finskspråkiga församling och Sjundeå svenskspråkiga församling och betjäna församlingsborna. Förvaltnings- och ekonomikansliet producerar på ett professionellt sätt personal-, förvaltnings-, ekonomi-, fastighets- och begravningsjänster för samfälligheten och de till samfälligheten hörande församlingarna.

#### 1.1 Visionen 2022

Samfälligheten år 2022 en förnyad och öppen samfällighet, som strävar till interaktion och samarbete.

#### **Kommentarer**

**Öppen** = samfälligheten har alltid varit "öppen"

**Dialog** = förverkligad (uppgörandet av budgeten/utvecklingssamtalen)

**Söker samarbete** = har förverkligats

Målet är:

- att vi har en öppen arbetsgemenskap, där man respekterar varandra och arbetar i interaktion med varandra samt att vi har en motiverad personal.
- vi följer aktivt med förändringarna i verksamhetsmiljön och att vi anpassar vår verksamhet till nya möjligheter och till församlingsbornas behov; församlingarna samarbetar med Sjundeå kommun och andra frivilliga organisationer i område.
- församlingarnas diakoniarbete och ungdomsarbete gör aktivt samarbete med Sjundeå kommuns social- och ungdomsarbete
- grunden för vår verksamhet består i ansvarstagande och en god och stabil ekonomi

För att nå målen:

- 1) upprätthåller vi aktivt arbetarskyddsorganisationens verksamhet och
- 2) för vi en aktiv diskussion om samarbetsfrågor såväl med Lojo och Raseborgs prostrier och med Esbo och Borgå stift.
- 3) vår personal är professionellt och kunnigt och vår ekonomi är professionell organiserad.

#### **Åtgärder**

- 1) Val av en arbetarskyddsombudsman och ett konstruktivt samarbete med honom eller henne
- 2) Har inte varit aktuellt, med beslut av biskopsvisitationen har situationen fredats. Med beslut av ledningsgruppen talar man inte om frågan under de följande fem åren
- 3) Församlingsorganisationen förhåller sig positivt till att utbilda/skola sig
  - församlingsmästarens/trädgårdsmästarens yrkesexamen
  - Katrina Taito - reservationsprogrammets programskolning/skolningen berör hela personalen



## 1.2 Värderingar

Samfällighetens värderingar består i ansvarstagande, rättvisa och öppenhet.

Våra värderingar syns i Sjundeå kyrkliga samfällighets verksamhet, beslutsfattande och service på följande sätt:

### Ansvarstagande

- Vi agerar ansvarsfullt och ekonomiskt
- Vi har en på rätt sätt resurserad, kunnig och välmående personal.
- I vår arbetsgemenskap råder en ömsesidig öppenhet, tillit och respekt.
- Vi beaktar miljövärdena i vår verksamhet och i våra investeringar.
- Vi värnar om kulturtraditionen i Sjundeå (kyrka, gravplatsen).

### Rättvisa

- Vi för en rättvis personalpolitik. Vi bemöter människorna jämlikt och vänligt. Alla hörs, respekteras och vi bryr oss om varandra.
- Vi följer gemensamma spelregler.
- Vi löser frågorna jämlikt och på ett sätt som tål insyn.

### Öppenhet

- Beslutsfattandet är genomskinligt och informationen är lättillgänglig.
- Vi motiverar tydligt våra beslut.
- Vi är öppna för förmedlandet av ny information och för en diskussion med det omgivande samhället.

### Åtgärder:

#### Ansvarsfullhet

- *Metso-projektet*
- *kolneutralitetsbidraget*
- *ibruktagandet av kompostering av bioavfallet från begravningsplatsen*
- *rökfri arbetsplats*

#### Rättvisa

- *KivaQ – analysen samt en riktad arbetsplatsutredning*
- *Kyrkans marknadverks projekt, nolltolerans till arbetsplatsmobbing*
- *val av ett arbetarskyddsombud som representerar arbetstagarna*
- *genomgång med arbetarskyddsombudet av grunderna för bedömningen av prestationstillägget*

#### Öppenhet

- *Ledningsgruppen*
- *Mästarna-möten/varje tisdag*
- *Protokollen, budgeten samt verksamhets- och ekonomiplanen på nätsidorna (finns också till påseende i kansliet)*
- *en Whatsapp-grupp för hela personalen*

## 2. VERSAMHETSOMGIVNING

Samhällets förändringar påverkar samfällighetens verksamhetsmöjligheter. En stabil ekonomi och en kunnig och motiverad personal ger de bästa möjligheterna till att stöda församlingarnas arbete och församlingsborna.

Medlemsantalet har under de senaste åren sjunkit. En ökning av antalet medlemmar kräver ett målinriktat arbete av församlingarna. En förhöjning av medlemstalet kräver att man känner till församlingsbornas behov och att man därmed kan rikta tjänsterna till rätta grupper. Församlingarnas goda, betjänande arbete syns ut till församlingsborna. Man bör öka samarbetet med kommunen och med övriga aktörer vid ordnandet av tillställningar.

### Åtgärder

- *Lux Musicae* -evenemangen (i samarbete med *Siuntio Soi - Musik i Sjundeå ry*)
- *Medeltida marknad* (*Keskiaikaiset Markkinat ry*)
- *Samfälligheten* (och båda församlingarna) ordnar tillsammans med kommunen och/eller med olika organisationer firandet av nationella fester (*Veterandagen, Självständighetsdagen, De stupades minnesdag*)

1. Den förväntade utvecklingen av medlemsantalet för den följande femårsperioden utan tilläggsåtgärder.

År	2018	2019	2020	2021	2022	2023
Kommun	6140	6170	6170	6170	6170	6170
		(september)				
Församlingarna	4200	4144	4075	4010	3930	3860
Tillhörighetsprocenten	68,1	67,2	66	64,8	63,7	62,6

Tabell 2: Skatteintäkter, samfundsskatt/statens finansiering de närmaste åren

Yhteinen kirkkoneuvosto - Gemensamma kyrkorådet

27.1.2022 43

År	skatteintäkter	samfundsskatt	statens finansiering	summa
2014	1171549	86560		1258109
2015	1135436	91849		1227285
2016	1186575	13358		1199933
2017	1276929	358	120546	1397475
2018	1287158		120118	1407276
2019	1269000		121000	1390000
2020	1244000		122000	1366000
2021	1219000		123000	1342000
2022	1194000		124500	1318500
2023	1169000		125000	1294000

Tabell 3. Fördelningen av kommunens innevånare och församlingsmedlemmarna enligt åldersgrupper.

Åldersgrupp	Kommun		Församlingarna	
		% av alla		% av alla
	1533	24,8	1182	28,1
0-19	728	11,8	462	11
20-34	1356	22	768	18,3
35-49	1390	22,5	845	20,1
50-64	1164	18,9	911	21,7
65->				

### 3. Samfällighetens verksamhetsområden

Samfälligheten sköter de uppgifter som ålagts den i kap 11 § 2 mom. 1-4 i kyrkolagen och följer grundstadgans bestämmelser. Enligt grundstadgans bestämmelser sköter samfälligheten dessutom följande uppgifter med stöd av kyrkolagen: fastighetsväsendet, byggnadsväsendet, begravningsväsendet samt av de övriga ärendena, som hör ihop med förvaltning och ekonomi, anskaffningen och skötseln av lösöre samt skötseln av församlingarnas kyrkböcker via centralregistret. Samfälligheten beslutar också om egendomen samt ansvarar för skulder och övriga åtaganden.

Samfälligheten fattar beslut om grundandet och indragande av församlingarnas tjänster.

Samfällighetens förvaltning och hela personal sköter sina uppgifter enligt serviceprincipen så att man kan uppnå de mål för framtiden, som man uppställt i visionen.

#### 3.1 Förvaltningen och ekonomikansliet

Samfällighetens uppdrag är att sköta förvaltningen och ekonomin väl och långsiktigt samt att på det sättet stöda församlingarnas arbete och att fördela resurserna på ett rättvist sätt. Målet är att man gör förvaltningen lättare genom att på ett effektivt sätt använda datakommunikationer.

#### **Åtgärder:**

- *Utvidgat serviceavtal/Kipa*
- *deltagande i Kipa-utvecklingsarbetet*
- *anslutning till regioncentralregistret som upprätthålls av Esbo kyrkliga samfällighet*

#### Ekonomins strategiska mål:

- Inkomstskatteprocenten är 1,70
- Den ekonomiska balansen förverkligas genom att anpassa fastighets-, och personalutgifterna samt utgifterna för begravningsväsendet. Vid behov görs strukturella ändringar.
- På samfällighetsnivå får personalutgifterna i verksamhetsbidraget uppgå till högst 65%
- De totala utgifterna anpassas till skatteutgifterna.

#### 3.2 De personalstrategiska målen

- Att bestämma behovet av och sköta om tillgången till professionell personal
- Att upprätthålla och utveckla yrkeskunnandet, att förutse behovet av kunskap och utveckling och att se till att utvecklingsarbetet är långsiktigt
- Utvecklandet av förmansarbetet (bl.a. öppen behandling av motsättningar och problem, utvecklandet av responspraxisen, ett rättvist och jämbördigt bemötande av personalen)
- Upprätthållande av välmåendet i arbetet och utvecklandet av åtgärder som främjar arbetsförmågan (arbetsledning, rehabilitering, omfördelning av uppgifterna)

### 3.3 Fastigheterna

Samfälligheten äger de fastigheter som den behöver för sin verksamhet och är kapabel att hålla dem i det skick som verksamheten och deras historiska värde förutsätter.

Församlingens fastigheter är ett hem för församlingens verksamhet. Kyrkan med sitt kyrktorn, församlingshemmet i kyrkbyn och Capella i kommuncentrum är viktiga för verksamheten. Likaså utrymmena för barnens dagklubbar, Lugnet i kyrkbyn och Postilla och Lilla-Postilla bredvid Capella i det affärscentrum som är beläget i kommuncentrum. Samma gäller för begravningsplatsens servicebyggnad.

Bostadsfastigheterna, Backa Lillgård och radhuset bredvid församlingshemmet sköts ändamålsenligt så att fastigheternas värde består.

#### Skogsmarken och jordbruksmarken

Man strävar till att koncentrera de utspridda byggnadsrätterna till att utgöra en mera ändamålsenlig helhet. En utredning skall göras för att utreda den nytta man kunde uppnå genom att sälja skogsmarken.

Åkrarnas läge i den omedelbara närheten av församlingshemmet och Backa Lillgård, som är i bostadsbruk, talar om landskapsmässiga och även etiska orsaker för att de också framöver skall hyras ut för odlingsbruk. Även en försäljning av åkrarna bör bedömas.

#### **Åtgärder:**

- *Metso-projektet*
- *uthyrning av åkerområde vid Prästgårdsvägen till vinodling*
- *vissa förtroendepersoner har framfört möjligheten att sälja fast egendom. En försäljning av fast egendom skulle ge bara en engångsinkomst. Nyttan av en eventuell värdestegring av jordegendomen i framtiden skulle utebli*

#### Fastighetsväsendet

Reparationen av kyrkans tak bör med tanke på kyrkans historiska värde göras så att det blir långlivat och att det garanterar byggnadens värde.

Man bör garantera att utrymmena i stationens affärscentrum används aktivt och på ett ändamålsenligt sätt. Med tanke på framtiden för verksamhetsutrymmena på stationen bör man upprätthålla en tät diskussionskontakt till kommunens planläggningsväsen.

### 3.4 Samhälleligt uppdrag

Med begravningsväsendet avses begravningsplatsens förvaltning, planering, byggande och underhåll samt begravningsuppgifter.

Målen

Målet för begravningsväsendet är att skapa ramar för en diskret och ändamålsenlig välsignelse, begravning och åminnelse av de avlidna samt att värna om begravningsplatsens kulturtradition och kristna värden.

Begravningsväsendets värden:

- att erbjuda jämbördig service och behandling i den verksamhet som gäller begravningsväsendet.
- att beakta de olika områdenas egenart och användningsrestriktioner på begravningsplatsen för att kunna upprätthålla och värna om kulturvärdet.

Strategiska mål fram till år 2022:

- Begravningsplatsen bör användas så att man inte behöver utvidga den
- Begravningsväsendets investeringar bör göras vid rätt tidpunkt
- Investeringarna i maskiner och anläggningar bör göras enligt investeringsplanen
- Sjundeå kyrkliga samfällighet har tillgång till ett gravprogram, med hjälp av vilket man upprätthåller ett register över gravar, avlidna, gravarnas gravplatser och gravskötseln
- Begravningsväsendets avgifter styrs gradvis till att motsvara kostnaderna, i enlighet med kyrkostyrelsens rekommendationer.
- För Sjundeåbor bör avgifterna även i framtiden vara lägre än för personer från andra orten.

*Sjundeå kyrkliga samfällighet har ett gravprogram med vilket man upprätthåller registret över gravar, avlidna, gravars gravplatser och gravskötsel = frågan har utretts, men programmet är för dyrt.*

Beslutsförslag/Ingeborg Malm

Gemensamma kyrkorådet antecknar ärendet för kännedom.

Beslut Enligt förslaget.

## § 6 Siuntion seurakuntayhtymä ja Kriisiytyvän seurakunnan mittarit

Esittely/Ingeborg Malm

Kirkkohallitukselta tulleen ohjeen mukaan seurakuntayhtymä ja yhtymään kuuluvien seurakuntien tulee suorittaa aktiivisesti ja säännöllisesti arviointia koskien seurakuntaorganisaation taloutta, hallintoa ja toimintaa ja tarkastella niitä **Kriisiytyvän seurakunnan mittareiden valossa** (kirkkohallituksen yleiskirje 28/2021).

### Tilinpäätös 2021 (tilinpäätösluvut täsmentyvät vielä)

Uuden tilinpäätös ohjeistuksen mukaan tilinpäätökseen tulee laatia selvitys niitä kohdista, joista mittari toteutuu ja toimenpidesuunnitelma asian korjaamiseksi.

Ohjeistuksessa kriisiytyvän seurakunnan mittarit on jaettu kahteen osaan, seuraavasti:

### I Seurakunnan talouden mittarit

**1. Tilikauden tulos** on ilman kertaluonteisia eriä negatiivinen kolmena peräkkäisenä vuotena taikka viimeisen tilikauden tulos on negatiivinen ilman kertaluonteisia eriä ja kirkollisveroprosentti on 2,0 (tai korkeampi).

Tilikauden tulos ilman kertaluonteisia eriä;

- vuosi 2021 46.434,13
- vuosi 2020 **11.513,67**
- vuosi 2019 **10.403,35**

Tuloveroprosentti on 1,7

**2. Seurakunnan taseessa** oleva edellisten tilikausien yli/alijäämä luku on tilinpäätöksen perusteella menossa alijäämäiseksi, eikä sen kattamista seuraavan kolmen vuoden aikana voida laskelmin osoittaa ilman kertaluontoisten erien tai metsänhoitosuunnitelman ylittävän myynnin toteuttamista.

**Taseen edellisten tilikausien ylijäämä 787 922,06 euroa.**

**3. Maksuvalmius** on alle 90 päivää, tai maksuvalmius heikkenee kolmena peräkkäisenä vuotena.

Maksuvalmius on

- vuosi 2021 256 päivää
- vuosi 2020 235 päivää
- vuosi 2019 194 päivää

**4. Henkilöstömenojen** osuus toimintakuluista kasvaa kolmena peräkkäisenä vuotena.

Henkilöstökulujen osuus toimintakuluista on

- vuosi 2021 67,9 %
- vuosi 2020 67,8 %
- vuosi 2019 63,2 %

**II Toiminnan ja hallinnon mittarit**

**1. Seurakunnan yhteiskunnalliset tehtävät**

- Puutteet hautaustoimen tai hautausmaan ylläpitotehtävien hoidossa
- Epäkohdat kulttuurihistoriallisesti arvokkaiden rakennusten ja irtaimiston ylläpitotehtävien hoidossa
- Puutteellisuudet kirkonkirjojen ja väestötietojärjestelmään liittyvien tehtävien hoidossa

**Puute:**

- **Hautausmaa kaavaa ei ole laadittuna. Työn alla.**

**2. Seurakunnan hallinto ja viranomaistoiminta**

- Toimielinten kokoonpanoon ja toimivuuteen liittyvät ongelmat
- Hallintomenettelyn puutteellisuudet

**3. Seurakunnan toimintaorganisaatio**

- Perustehtävien (KL 4:1) mukaisen toiminnan ylläpidon ilmeiset puutteet ja laiminlyönnit
- Seurakunnan jäsenmäärä on laskenut viimeisten viiden vuoden aikana 15 % ja on arviointihetkellä alle 2000 jäsentä
- Jäykkä, lokeroitunut, eristäytynyt ja/tai uusiutumiskyvytön toimintakulttuuri

Vuosi	2012	2013	2014	2015	2016	2017	2018	2019	2020	2021
Suom.	3074	3011	2932	2876	2812	2804	2770	2710	2661	2626
Ruots.	1568	1545	1531	1525	1512	1470	1430	1415	1394	1344
Yht.	4642	4556	4463	4401	4324	4274	4200	4125	4055	3970



Siuntion suomalaisen seurakunnan jäsenmäärä on laskenut 2017-2021, 178 jäsenellä (6,3 %), Siuntion ruotsalaisen seurakunnan jäsenmäärä on vastaavana ajankohtana laskenut yhteensä 126 jäsenellä (8,6 %). Jäsenmäärän on laskenut yhteensä 304 jäsenellä, eli 7,1 %.

#### 4. Johtaminen seurakunnassa

- Johtamisen heikkoudet
- Johtamista tukevat strategiset linjaukset, kuten toimintasuunnitelma, seurakunnan strategia/toimintalinjaus/missio/visio, kiinteistöstrategia, henkilöstösuunnitelma, koulutussuunnitelma tai valmiussuunnitelma puuttuvat
- Puuttumattomuus seurakunnan operatiivisessa johtamisessa esiintyviin pitkäaikaisiin ongelmiin
- Haluttomuus yhteistyöhön lähiseurakuntien, rovastikunnan muiden seurakuntien ja/tai tuomiokapitulin kanssa.

Puutteet:

#### Henkilöstösuunnitelma

- Seurakuntayhtymän henkilöstösuunnitelma on lähes valmis, josta puuttuu seurakuntien henkilöstösuunnitelmat.

#### Henkilöstön toiminta- ja kehittämissuunnitelma

- **Henkilöstön toiminta- ja kehittämissuunnitelman laatiminen 2022-2025**  
**Toimenpiteet:** Vuoden 2022 aikana laaditaan "Henkilöstön toiminta- ja kehittämissuunnitelma 2022-2025". **Mittarit:** Suunnitelma hyväksytty yhteisessä kirkkoneuvostossa sekä seurakuntaneuvostoissa. Yhteistyötoimikunnan arviointi suunnitelman kattavuudesta

#### 5. Seurakunnan henkilöstö

- Henkilöstön määrä
- Henkilöstön työhyvinvoinnissa on toistuvia ongelmia
- Ongelmat riittävän henkilöstön määrässä ja rekrytoinnissa työaloittain tarkasteltuna

## Seurakuntayhtymän ja seurakuntien henkilöstö:

### Henkilöstön määrä:

#### Siuntion seurakuntayhtymän ja yhtymään kuuluvien seurakuntien henkilöstömuutokset:

##### Siuntion ruotsalainen seurakunta

Vuonna 2018 Siuntion ruotsalaisen seurakunnassa toimi kaksi osa-aikaista lastenohjaajaa (63%)  
Lastenohjaajien määrää muutettiin, siten että yhden lastenohjaajan eläköityessä ei palkattu hänen tilalleen ketään, vaan toisen lastenohjaajan osa-aikaisuutta muutettiin 64 % - 80 %.

##### Siuntion suomalainen seurakunta

Vuonna 2020 keväällä suomalaisen seurakunnan lastenohjaajien määrä oli seuraava: 1 kokoaikainen lastenohjaaja ja kaksi osa-aikaista lastenohjaajaa (osa-aikaisuus 60 %).

Siuntion suomalaisen seurakunnan seurakuntaneuvosto päätti kokouksessaan seuraavaa 7.5.2020 (§ 11):

Yksi osa-aikaisen lastenohjaajan työsuhde irtisanottiin tuotannollis- ja taloudellisin perustein. Toisen osa-aikaisen lastenohjaajan osa-aikaisuus muutettiin kokoaikaiseksi. Kokoaikainen lastenohjaaja muutettiin perhetyöntekijäksi.

#### Toimistosihteerin työsuhde - Tiedottajan palkkaaminen

Yhteinen kirkkoneuvosto päätti kokouksessaan 23.4.2020 (20 §) seuraavan päätöksen, joka perustui henkilöstöasioitten työryhmän esitykseen. Työryhmän esityksessä todettiin, koska seurakuntien kirkonkirjojenpidon siirtyvät Espoon aluekeskusrekisteriin, tulee seurakuntayhtymän toimistosihteerin työtehtäviä tarkastella uudelleen. Työryhmän yhteinen näkemys oli, että seurakunnat tarvitsevat lisäresursseja viestintään. Tällöin päätettiin, että osa-aikainen tiedottaja palkataan Siuntion suomalaiseen seurakuntaan ja Siuntion ruotsalaiseen seurakuntaan. Tiedottajan tehtäviin kuuluivat myös ne toimistosihteerin tehtävät, jotka jäivät aluekeskusrekisteriin liittymisen jälkeen. Osa-aikaisuus 50 %.

#### Viimeisen 10 vuoden aikana jäsenmäärän muutokset

Vuosi	2012	2013	2014	2015	2016	2017	2018	2019	2020	2021
Suom.	3074	3011	2932	2876	2812	2804	2770	2710	2661	2626
Ruots.	1568	1545	1531	1525	1512	1470	1430	1415	1394	1344
Yht.	4642	4556	4463	4401	4324	4274	4200	4125	4055	3970

Todettakoon, että seurakuntien jäsenmäärä on vähentynyt viimeisen 10 vuoden aikana 14,5 % mutta seurakuntien henkilöstömäärässä tämä muutos ei kuitenkaan ole näkynyt.

**2) Toiminnallisen henkilöstön henkilötyövuosien määrä on alle puolet seurakunnan henkilöstön työvuosista.**

*Seurakuntayhtymä ja yhtymään kuuluvat seurakunnat **15,48** / Siuntion suomalainen seurakunta ja Siuntion ruotsalainen seurakunta **10,65**.*

Toiminnallisen henkilöstön henkilötyövuosien määrä on Siuntion suomalainen seurakunta 6,40 ja Siuntion ruotsalainen seurakunta 4,25, eli yhteensä 10,65. Seurakuntayhtymän henkilötyövuosien määrä jakaantuu hallinto 1,83 ja hautausmaa- ja kiinteistöt 3, eli yhteensä 4,83.

Päätösesitys/Ingeborg Malm

Yhteinen kirkkoneuvosto merkitsee asian tiedoksi.

Päätös Esityksen mukaan.

## § 6 Sjundeå kyrkliga samfällighet och mätarna för en församling på väg in i en kris

Föredragning/Ingeborg Malm

Enligt instruktioner från kyrkostyrelsen bör en kyrklig samfällighet och församlingar som hör till en samfällighet aktivt och regelbundet bedöma sin situation (församlingsorganisationens ekonomi, förvaltning och verksamhet) och granska dem i ljuset av mätarna för en församling på väg in i en kris (Kyrkostyrelsens cirkulär 28/2021).

### **Bokslutet 2021 (Uppgifterna i bokslutet kommer att ännu preciseras)**

Enligt nya instruktioner för bokslut bör man till bokslutet bifoga en utredning över de punkter där mätaren förverkligas och en åtgärdsplan för att åtgärda situationen.

I instruktionerna har mätarna för en församling på väg in i en kris indelats i två delar på följande sätt:

### **I Mätare för församlingens ekonomi**

**1. Bokföringsperiodens resultat** är negativ i tre år i följd utan engångsposter eller den sista bokföringsperiodens resultat är negativ utan engångsposter och kyrkoskatteprocenten är 2,0 eller högre.

Bokföringsperiodens resultat utan engångsposter:

- år 2021 46.434,13
- år 2020 11.513,67
- år 2019 10.403,35

Inkomstskatteprocenten är 1,7

**2.** Summan för de föregående årens över-/underskott i församlingens balansräkning är på basis av bokslutet på väg att uppvisa ett underskott, och man kan med kalkyler inte påvisa att underskottet kan uppvägas under de följande tre åren utan engångsposter eller försäljning som överskrider skogsvårdsplanen.

**Överskottet i balansräkningen under de föregående bokföringsperioderna är 787 922,06 euro.**

**3. Betalningsberedskapen** är kortare än 90 dagar eller betalningsberedskapen försvagas under tre år i följd.

Betalningsberedskapen är

- år 2021 256 dagar
- år 2020 235 dagar
- år 2019 194 dagar

**4. Personalutgifternas andel av verksamhetsutgifterna ökar under tre på varandra följande år**

Personalutgifternas andel av verksamhetsutgifterna är

- år 2021 67,9 %
- år 2020 67,8 %
- år 2019 63,2 %

## II Mätare för verksamheten och förvaltningen

### 1. Församlingens samhällliga uppgifter

- Brister i skötseln av begravningsväsendet eller underhållet av begravningsplatsen
- Brister i skötseln av kulturhistoriskt värdefulla byggnader och lösöre
- Brister i skötseln av kyrkböcker och uppgifter i anslutning till befolkningsdatasystemet

Brist:

- Begravningsplatsen har ingen plan. Under arbete.

### 2. Församlingens förvaltning och myndighetsverksamhet

- Problem i anslutning till verksamhetsorganens sammansättning och funktion
- Brister i förvaltningsförfarandet

### 3. Församlingens verksamhetsorganisation

- Uppenbara brister och försummelse i utförandet av grunduppgifterna (KL 4:1)
- Församlingens medlemsantal har minskat under de senaste fem åren med 15 % och är vid bedömningstidpunkten under 2000 medlemmar
- Verksamhetskulturen är stel, förfackad, isolerad och/eller oförmögen att förnya sig

År	2012	2013	2014	2015	2016	2017	2018	2019	2020	2021
Finska	3074	3011	2932	2876	2812	2804	2770	2710	2661	2626
Svenska	1568	1545	1531	1525	1512	1470	1430	1415	1394	1344
Totalt	4642	4556	4463	4401	4324	4274	4200	4125	4055	3970

Sjundeå finska församlings medlemsantal har minskat under åren 2017-2021 med 178 medlemmar (6,3 %), Sjundeå svenska församlings medlemsantal har under motsvarande tidsperiod minskat med totalt 126 medlemmar (8,6 %). Medlemsantalet har minskat med totalt 304 medlemmar, dvs. 7,1 %.

#### 4. Församlingens ledarskap

- Ledningens svagheter
- De strategiska linjedragningarna, såsom verksamhetsplan, församlingens strategi/verksamhetslinjedragning/mission/vision, fastighetsstrategi, personalplan, skolningsplan eller beredskapsplan fattas
- Man tar inte tag i långvariga problem i församlingens operativa ledning
- Ovillighet att samarbeta med grannförsamlingar, andra församlingar inom prostriet och/eller domkapitlet

Brister:

#### Personalplan

- Samfällighetens personalplan är nästan färdig. Endast församlingarnas personalplaner fattas

#### Verksamhets- och utvecklingsplan för personalen

- **Uppgörandet av verksamhets- och utvecklingsplan för personalen för åren 2022-2025**  
**Åtgärder:** Under år 2022 kommer en verksamhets- och utvecklingsplan för personalen för åren 2022-2025 att uppgöras.  
**Mätare:** Planen har godkänts i gemensamma kyrkorådet och i församlingsråden. Samarbetskommittén bedömer huruvida planen är heltäckande.

#### 5. Församlingens personal

- Personalmängden
- Återkommande problem med personalens välmående
- Problem med personalmängden och rekryteringen granskat per olika arbetsområden

**Samfällighetens och församlingarnas personal:**

**Personalmängden:**

**Personaländringar inom Sjundeå kyrkliga samfällighet och de församlingar som hör till samfälligheten:**

**Sjundeå svenska församling**

År 2018 arbetade två deltidsanställda barnledare (63 %) i Sjundeå svenska församling. Barnledarnas antal ändrades då den ena barnledaren gick i pension så att ingen anställdes i hennes ställe, utan den andra barnledarens deltidsanställning ändrades till 64 % - 80 %.

**Sjundeå finska församling**

På våren 2020 hade finska församlingen följande barnledare: 1 heltidsanställd barnledare och två deltidsanställda barnledare (deltidsanställning 60 %).

Sjundeå finska församlingens församlingsråd beslöt vid sitt möte 7.5.2020 (§ 11) följande: En deltidsanställd barnledare sades upp på produktions-ekonomiska grunder. Den andra deltidsanställda barnledarens deltidsanställning ändrades till en heltidsanställning. Den heltidsanställda barnledarens arbete ändrades till familjearbetare.

**Kanslissekreterarens arbetsförhållande - Anställandet av en informatör**

Gemensamma kyrkorådet fattade vid sitt möte 23.4.2020 (§ 20) följande beslut, som baserade sig på ett förslag från arbetsgruppen för personalärenden: i arbetsgruppens förslag konstaterade man att eftersom församlingarnas kyrkbokföring övergår till Esbo regioncentralregister, bör kanslissekreterarens arbetsuppgifter inom samfälligheten granskas på nytt. Arbetsgruppens gemensamma åsikt var att församlingarna behöver tilläggsresurser till informationsarbetet. Då beslöt man att det anställs en deltidsanställd informatör till Sjundeå finska församling och till Sjundeå svenska församling. Till informatörens uppgifter hör också de kanslissekreterarens uppgifter som blev kvar efter anslutningen till regioncentralregistret. Deltidsanställningen var 50 %.

Ändringarna i medlemsantalet under de senaste 10 åren

År	2012	2013	2014	2015	2016	2017	2018	2019	2020	2021
Finska	3074	3011	2932	2876	2812	2804	2770	2710	2661	2626
Svenska	1568	1545	1531	1525	1512	1470	1430	1415	1394	1344
Totalt	4642	4556	4463	4401	4324	4274	4200	4125	4055	3970

Det kan konstateras att församlingarnas medlemsantal under de senaste 10 åren har minskat med 14,5 %, men i församlingarnas personalmängd har man inte sett av någon förändring.

**2) Mängden personalarbetsår bland personalen som är anställd i verksamheten utgör under hälften av arbetsåren för församlingens hela personal.**

*Samfälligheten och de till samfälligheten hörande församlingarna 15,48. Sjundeå finska församling och Sjundeå svenska församling 10,65.*

Mängden arbetsår bland personalen som är anställd i verksamheten är: Sjundeå finska församling 6,40 och Sjundeå svenska församling 4,25, dvs. totalt 10,65. Samfällighetens personalarbetsår fördelas på förvaltning (1,83), begravningsväsendet och fastigheterna (3), dvs. totalt 4,83.

Beslutsförslag/Ingeborg Malm

Gemensamma kyrkorådet antecknar ärendet för kännedom.

Beslut Enligt förslaget.



§ 7 Talouskatsaus

Esittely/Ingeborg Malm

Vuoden 2021 kirkollisverokokertymäksi muodostui 1.283.448 euroa, eli noin 99 % talousarviosta. Verotuloja kertyi noin 18.900 euroa enemmän kuin vuonna 2020.

Valtionrahoituksen määräksi muodostui 120.096 euroa (talousarvo 120.000 euroa).

**Verotettava ansiotulo kunnallisverotuksessa sekä veronmaksajien määrä 2020**

Vuosi	Tulovero-%	Verotettava tulo milj. €		Saajien määrä		Jäsenmäärä		Verotulo
						31.12.		
2014	1,5	81 763 124		2 985		4463		1 171 549
2015	1,5	81 762 717	0,00 %	2 923	-62	4401	-62	1 135 436
2016	1,5	81 886 929	0,20 %	2 905	-18	4324	-77	1 186 575
2017	1,7	80 853 032	-1,30 %	2 887	-18	4274	-50	1 276 929
2018	1,7	80 587 191	-0,30 %	2 852	-35	4200	-74	1 287 157
2019	1,7	80 302 041	-0,40 %	2 832	-20	4125	-75	1 276 922
2020	1,7	<b>80 013 422</b>	-0,40 %	2 800	<b>-32</b>	4055	-70	1 264 569
2021	1,7					3968	-87	<b>1 283 448</b>
2022	1,7							<b>1 300 000</b>

Jäsenmäärä 31.12.2021 3968, tilanteen 18.1.2022 mukaan.

2011	2012	2013	2014	2015	2016	2017	2018	2019	2020	2021
3038	3074	3011	2932	2876	2812	2804	2770	2710	2661	<b>2626</b>
1605	1568	1545	1531	1525	1512	1470	1430	1415	1394	<b>1344</b>
4643	4642	4556	4463	4401	4324	4274	4200	4125	4055	<b>3970</b>
				<b>-1,39 %</b>	<b>-1,75 %</b>	<b>-1,16 %</b>	<b>-1,73 %</b>	<b>-1,79 %</b>	<b>-1,70 %</b>	<b>-2,15 %</b>

**Rahoitusarvopaperit:**

Rahoitusarvopaperit:

Siuntion seurakuntayhtymä

	Kirjanpitoarvo (hankintahinta)	Lunastus	Voitto/Tappio	Markkina- arvo 31.12.2021	Erotus
Toimeksiantojen varata:					
Mimmi Linsénin rahasto					
Aktia Solida B	<b>23 117,73</b>			39 203,79	16 086,06
Tor Perklénin rahasto					
Aktia Solida B	<b>4 344,19</b>			7 387,79	3 043,60
Svartströmin rahasto					
Aktia Likvida+B	<b>14 397,82</b>			16 824,25	2 426,43
Aktia Solida B	<b>64 430,00</b>			110 867,67	46 437,67
<b>Yhteensä</b>	<b>78 827,82</b>			127 691,92	48 864,10

Rahoitusarvopaperit:

Hautainhoitorahasto

			31.12.2021	euro
Aktia Likvida+B	<b>15 195,59</b>	15 195,59	17 756,46	2 560,87
Aktia Solida B	<b>188 914,26</b>	188 914,26	300 970,20	112 055,94
Aktia Nordic B	<b>25 000,00</b>	20 080,19	92 226,42	67 226,42
<b>Yhteensä</b>	<b>229 109,85</b>	224 190,04	410 953,08	181 843,23

Yhteenveto

31.12.2021

<u>Tilinumero</u>	<u>Saldo</u>	<u>Käytettävissä</u>	<u>Tilityyppi</u>
FI7940556320001152	954 690,26	954 690,26	Siuntion srky päätili
FI1440556350012764	41,74	41,74	Svartströms fond
FI2540556320019972	201,81	201,81	Tor Perklénin rahasto
FI3940550016910735	6 140,86	6 140,86	Katrina laskutustili /Srky
FI5040556320035333	43,64	43,64	Linsénin rahasto
FI5940556320019360	11 630,70	11 630,70	HHR / Siuntio srky
FI7440556350017698	17 416,64	17 416,64	S sv Diakonifonden
FI4740550017239324	2 745,65	2 745,65	S suom Diakoniarahasto
<b>EUR</b>	<b>992 911,30</b>	<b>992 911,30</b>	

Yhteinen kirkkoneuvosto - Gemensamma kyrkorådet

27.1.2022 59

Päätösesitys/Ingeborg Malm

Yhteinen kirkkoneuvosto merkitsee talouskatsauksen tiedoksi.

Päätös Esityksen mukaan.

§ 7 Ekonomisk översikt

Presentation/Ingeborg Malm

Kyrkoskatten uppgick år 2021 till 1.283.448 euro, dvs. ungefär 99 % av det budgeterade. Det flöt in ungefär 18.900 euro mera i skatter än år 2020.

Den statliga finansieringen uppgick till 120.096 (budgeterat 120.000 euro).

**Den beskattningsbara inkomsten vid kommunalbeskattningen samt antalet skattebetalare år 2020**

Vuosi	Tulovero-%	Verotettava tulo milj. €		Saajien määrä		Jäsenmäärä		Verotulo
						31.12.		
2014	1,5	81 763 124		2 985		4463		1 171 549
2015	1,5	81 762 717	0,00 %	2 923	-62	4401	-62	1 135 436
2016	1,5	81 886 929	0,20 %	2 905	-18	4324	-77	1 186 575
2017	1,7	80 853 032	-1,30 %	2 887	-18	4274	-50	1 276 929
2018	1,7	80 587 191	-0,30 %	2 852	-35	4200	-74	1 287 157
2019	1,7	80 302 041	-0,40 %	2 832	-20	4125	-75	1 276 922
2020	1,7	<b>80 013 422</b>	-0,40 %	2 800	<b>-32</b>	4055	-70	1 264 569
2021	1,7					3968	-87	<b>1 283 448</b>
2022	1,7							<b>1 300 000</b>

Medlemsantalet per 31.12.2021 uppgick till 3968 (uppgiften utlämnad 18.1.2022).

2011	2012	2013	2014	2015	2016	2017	2018	2019	2020	2021
3038	3074	3011	2932	2876	2812	2804	2770	2710	2661	<b>2627</b>
1605	1568	1545	1531	1525	1512	1470	1430	1415	1394	<b>1341</b>
4643	4642	4556	4463	4401	4324	4274	4200	4125	4055	<b>3968</b>
				<b>-1,39 %</b>	<b>-1,75 %</b>	<b>-1,16 %</b>	<b>-1,73 %</b>	<b>-1,79 %</b>	<b>-1,70 %</b>	<b>-2,15 %</b>

Yhteinen kirkkoneuvosto - Gemensamma kyrkorådet

27.1.2022 61

Finansiella värdepapper  
Sjundeå kyrkliga samfällighet

	Bokföringsvärde (anskaffningsvärde)	Inlösning	Vinst/Förlust	Marknads värde 31.12.2020	Avvikelse euro
<b>Förvaltade medel:</b>					
Mimmi Linsénin fond					
Aktia Solida B	23 117,73			39 203,79	16 086,06
Tor Perkléns fond					
Aktia Solida B	4 344,19			7 387,79	3 043,60
Svartströmin fond					
Aktia Likvida+B	14 397,82			16 824,25	2 426,43
Aktia Solida B	64 430,00			110 867,67	46 437,67
Sammanlagt	<b>78 827,82</b>			127 691,92	48 864,10

Finansiella värdepapper  
Gravfonden

	Anskaffningsvärde	Bokföringsvärde	Vinst/Förlust	Marknads värde 31.12.2021	Avvikelse euro
Aktia Likvida+B	15 195,59	15 195,59		17 756,46	2 560,87
Aktia Solida B	188 914,26	188 914,26		300 970,20	112 055,94
Aktia Nordic B	25 000,00	20 080,19		92 226,42	67 226,42
Sammanlagt	<b>229 109,85</b>	224 190,04		410 953,08	181 843,23

Yhteenveto 31.12.2021

<u>Tilinumero</u>	<u>Saldo</u>	<u>Käytettävissä</u>	<u>Tilityyppi</u>
FI7940556320001152	954 690,26	954 690,26	Siuntion srky päätili
FI1440556350012764	41,74	41,74	Svartströms fond
FI2540556320019972	201,81	201,81	Tor Perklénin rahasto
FI3940550016910735	6 140,86	6 140,86	Katrina laskutustili /Srky
FI5040556320035333	43,64	43,64	Linsénin rahasto
FI5940556320019360	11 630,70	11 630,70	HHR / Siuntio srky
FI7440556350017698	17 416,64	17 416,64	S sv Diakonifonden
FI4740550017239324	2 745,65	2 745,65	S suom Diakoniarahasto
	<b>EUR 992 911,30</b>	<b>992 911,30</b>	

Beslutsförslag/Ingeborg Malm

Gemensamma kyrkorådet antecknar ekonomiöversikten för kännedom

Beslut Enligt förslaget.

**§ 8 Kirkkohallituksen yleiskirjeet 27/2021 - 1/2022**

Esittely/Ingeborg Malm

Seuraavat yleiskirjeet ovat saapuneet seurakuntayhtymään:

[1/2022](#) Kirkko ja hyvinvointialueet

[1/2022 liite](#) Kirkko ja hyvinvointialueet

[31/2021](#) Kirkon tietoturvapoliitikasta annettu väliaikainen määräys

[31/2021 liite](#) Kirkon säädöskokoelma Nro 154-2021 Kirkkohallituksen väliaikainen määräys tietoturvapoliitikasta

[30/2021](#) Romanian kansallispäivän 8.4. huomioiminen seurakunnissa

[29/2021](#) Partio seurakunnan työmuotona

[28/2021](#) Kriisiytyvän seurakunnan mittarit

[28/2021 liite](#) Kriisiytyvän seurakunnan mittarit ja ohjeistus

[27/2021](#) Rakennusavustusuudistus

Yleiskirjeet ovat nähtävissä osoitteessa [www.kirkko.evl.fi](http://www.kirkko.evl.fi), polku kirkkohallituksen yleiskirjeet.

Päätösesitys/Ingeborg Malm

Yhteinen kirkkoneuvosto merkitsee yleiskirjeet tiedoksi.

Päätös Esityksen mukaan.

**§ 8 Inkomna cirkulär från kyrkostyrelsen 27/2021 - 1/2022**

Föredragning/Ingeborg Malm

Följande cirkulär har inkommit till Sjundeå kyrkliga samfällighet:

- [1/2022](#) Kyrkan och välfärdsområden
- [1/2022 bilaga](#) Kyrkan och välfärdsområdena
- [31/2021](#) Den interimistiska bestämmelsen om kyrkans datasäkerhetspolicy
- [31/2021 bilaga](#) Kyrkans författningssamling Nr 154-2021 Kyrkostyrelsens interimistiska bestämmelse om datasäkerhetspolicy
- [30/2021](#) Uppmärksammandet av romernas nationaldag 8.4. i församlingarna
- [29/2021](#) Scouting som en av församlingens verksamhetsformer
- [28/2021](#) Indikatorer för en församling i kris
- [28/2021 bilaga](#) Indikatorer för en församling i kris
- [27/2021](#) Reform av byggnadsunderstödet

Cirkulären fins [www.kirkko.evl.fi](http://www.kirkko.evl.fi) , kyrkostyrelsens cirkulär.

Beslutförslag/Ingeborg Malm

Gemensamma kyrkorådet antecknar ovannämnda cirkulär för kännedom.

Beslut Enligt förslaget.



**§ 9 Kokouksen päätös ja valitusosoitus**

Puheenjohtaja antaa kirkkolain mukaisen valitusosoituksen ja päättää kokouksen.

Puheenjohtaja päätti kokouksen kello 19.28.

**§ 9 Mötets avslutande samt ändringsansökan**

Ordföranden ger en i kyrkolagen avsedd besväransvisning och avslutar mötet.

Ordförande avslutade mötet kl. 19.28.